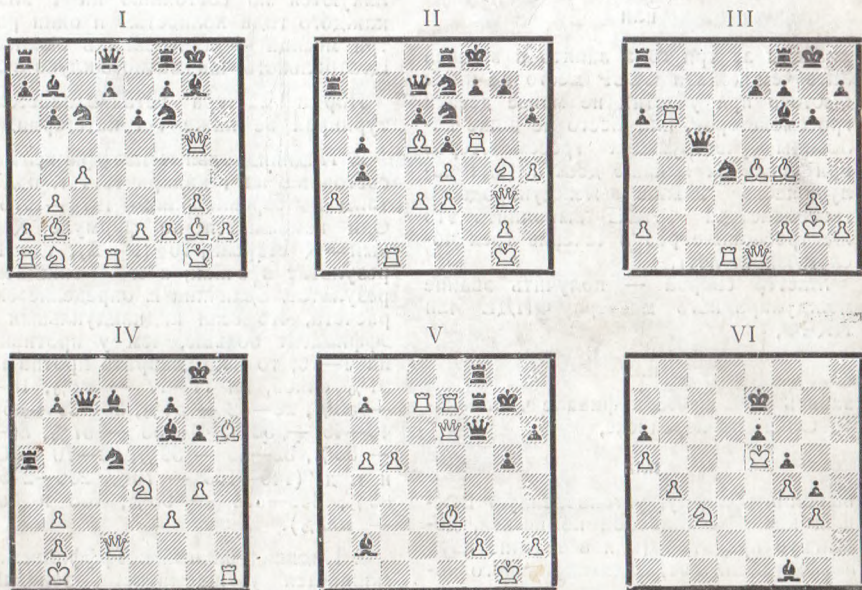


проверьте себя!

НАЙДИТЕ ЛУЧШЕЕ ПРОДОЛЖЕНИЕ, НЕ ПЕРЕДВИГАЯ ФИГУР
Во всех позициях ход белых



Ответы в следующем номере.

Решения позиций № 2, 1978

I. Иванович — Рикман, международный турнир по переписке, 1975—1977. 1. ... Л:a2!, и белые сдались.

II. Пушкарёв — Баженов, V первенство Казахской ССР по переписке, первая лига, 1977. 1. ... С:b4! 2. ab К:b4, и белые сдались.

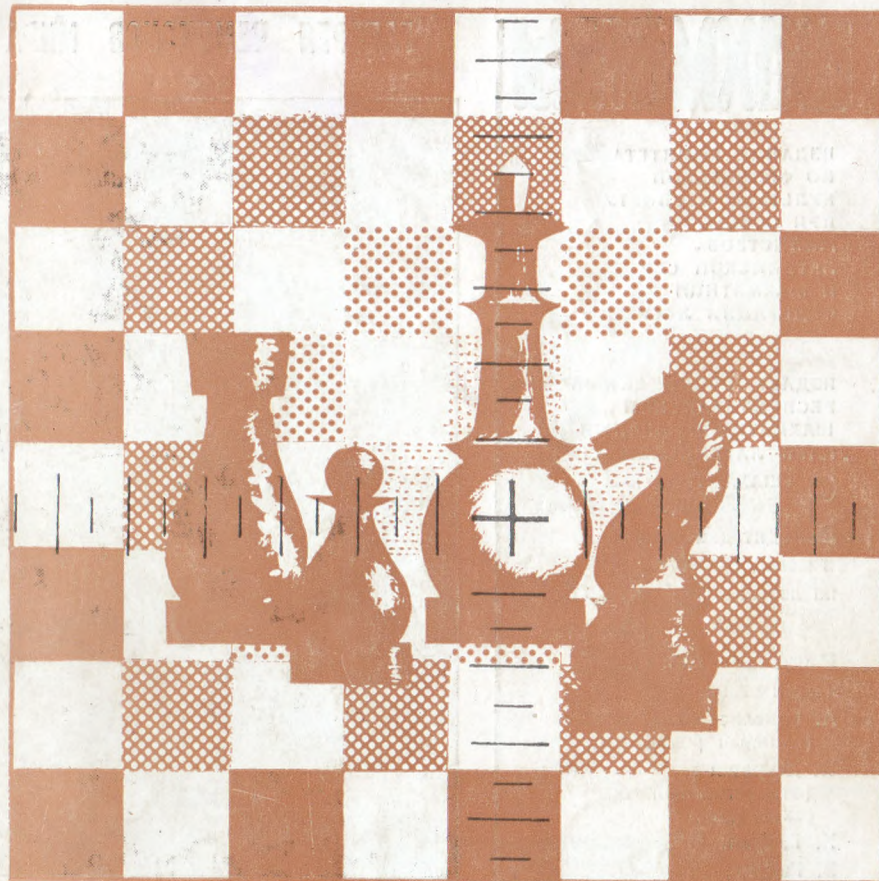
III. Кременецкий — Лазаричев, Москва, 1977. 1. ... Л:d4! 2. e4 (2. b3 Л:c4 3. bc С:e3+ и 4. ... С:g1) Л:c4 3. f5 (или 3. e3 Л:a4 4. Л:d1 Л:a5 и т. д.) С:f5 4. c3 Ф:g5+, и белые сдались.

IV. Шенфельд — Мурашко, командное первенство Камчатского облсовпрофа, 1977. 1. ... С:h3! 2. gh Л:g3+!

3. fg Ф:g3+ 4. Ф:g2 Ф:e3+ 5. К:ph2 Л:g6! 6. Ф:g6 (если 6. Ф:f1, то 6. ... Ф:g3+ 7. К:ph1 Л:h6 —+) hg 7. d5 К:b4 8. cb Ф:d2+, и черные выиграли.

V. Тарве — Григорян К., полуфинал чемпионата СССР, Челябинск, 1972. 1. ... Л:h3! 2. Л:d8+ С:f8 3. Л:f8+ К:pg7! (3. ... К:p:f8?? 4. С:c5+ и 5. Ф:g2 +—) 4. С:g3 Л:h1+ 5. К:p:f2 К:g4+ 6. Кре2 Л:f1 7. С:e5+ К:p:f8, и черные выигрывают.

VI. Карпов — Кин, Бад-Лаутерберг, 1977. 1. ... d3! 2. Л:f6 d2 3. Л:g6+ К:p:f8! (3. ... К:ph7 4. Л:g1 Ле7+ 5. К:p:f6 Ле1 6. Л:g7+ К:ph8 7. К:f7×) 4. Л:g1 Ле7+ 5. К:p:f6 Ле1 6. Л:g7!.



шахматы

Шахматы

ИЗДАНИЕ КОМИТЕТА
ПО ФИЗИЧЕСКОЙ
КУЛЬТУРЕ И СПОРТУ
ПРИ СОВЕТЕ
МИНИСТРОВ
ЛАТВИЙСКОЙ ССР
И ШАХМАТНОЙ
ФЕДЕРАЦИИ ЛССР

ИЗДАЕТ ОБЪЕДИНЕННЫЙ
РЕСПУБЛИКАНСКИЙ
ШАХМАТНО-ШАШЕЧНЫЙ
КЛУБ ЛАТВИЙСКОЙ ССР

© «Шахматы», 1978.

Выходит два раза
в месяц с 1960 г.,
на латышском — с 1959 г.

Редакционная
коллегия:

А. Гипслис
(главный редактор),

Н. Журавлев
(ответственный
секретарь),

Х. Габран,

З. Гайлис,

Н. Захаров,

В. Канеп,

В. Кириллов,

В. Споня,

М. Таль
(консультант),

Ф. Цирценис,

А. Шмит.

Технический редактор

А. Домбровскис.

№ 3 (435)

февраль

1978

ГАЛЕРЕЯ ЧЕМПИОНОВ МИРА



ИХ АНАТОЛИЙ КАРПОВ

Родился 23 мая 1951 года в Златоусте. Окончил экономический факультет Ленинградского государственного университета. Член Ленинградского спортивного клуба армии с 1974 г. Международный мастер с 1969 г. Международный гроссмейстер с 1970 г. Чемпион мира с 1975 г. Чемпион мира среди юношей 1969 г. Олимпийский чемпион 1972 и 1974 гг. Победитель командного первенства Европы 1973 и 1977 гг. Чемпион СССР 1976 г. Чемпион РСФСР 1970 г. Победитель 11 международных турниров и 4-х матчей.

Международная ассоциация шахматных журналистов четырежды присуждала А. Карпову, как лучшему шахматисту года, приз «Шахматный Оскар» (1973—1976).

IV Мемориал В. Гоглидзе, Тбилиси/Сухуми, 1977

Гроссмейстер А. ГИПСЛИС

И снова лавры на двоих

Интересно отметить, что во всех предыдущих Мемориалах лавры победителя доставались двоим: в 1970 году это были гроссмейстеры М. Таль и Б. Гургенидзе, в 1971 — гроссмейстер Э. Гуфельд и мастер В. Багиров, в 1974 году — гроссмейстер Э. Гуфельд и мастер Т. Георгадзе. Не была нарушена традиция и на сей раз.

Победу одержали советские гроссмейстеры — Р. Холмов и Т. Георгадзе. Их игра заслуживает самой высокой оценки. Если Георгадзе удалось выиграть наибольшее число партий, то Холмов был единственным участником, не потерпевшим ни одного поражения.

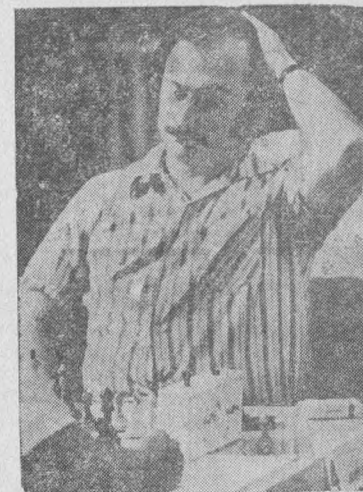
Каталонское начало — Д 06/a
Альбурт — Холмов

1. d4 Kf6 2. c4 e6 3. g3 d5 4. Cg2 Ce7 5. Kf3 0—0 6. 0—0 b6 7. Ke5 Cb7 8. Фа4. 8. Кс3 Ка6 привело к достаточно известной позиции новоиндийской защиты. Эксперимент одесского гроссмейстера особых достижений белым не приносит. 8. ... Фе8 9. Фс2 Кс6 10. К:с6 Ф:с6 11. Сg5 h6 12. С:f6 13. Лd1 Лfд8 14. e3 b5 15. c5 e5! 16. de С:e5 17. Кd2 Фf6 18. Кb3. Жертвой пешки белые рассчитывают активизировать свои фигуры и использовать пассивное положение белопольного слона противника. Но Холмову удается оживить своего слона и получить достаточную контригру. 18. ... С:b2 19. Лab1 Сс3 20. Лd3 b4 21. Ка5 Са6 22. Л:d5 Л:d5 23. С:d5 Лd8 24. Лd1 g6. Фигуры черных заняли отличные позиции и готовы отразить все попытки противника проявить активность. 25. Сg2 Кpg7 26. Л:d8 Ф:d8 27. Кс6 Фg5!

Слишком оптимистичные действия привели белых к трудностям. Пешка с5 требует постоянного внимания. Стремясь защитить ее, одессит децентрализует свои главные силы. Холмов



остроумно использует это обстоятельство, организуя решающее наступление на белого короля. 28. Фа4 Се2 29. Ф:a7 Фf5!. Начинается фосированная игра — каждым ходом белым приходится отражать очередную конкретную угрозу противника. До определенного момента Альбурту это удается, однако в конце концов петля вокруг белого короля затягивается. 30. h4. Грозило 30. ... Фb1+, с матом. 30. ... Ce1 31. Ф:c7. На 31. f3 или 31. f4 следо-



Гроссмейстер
ТАМАЗ ГЕОРГАДЗЕ.



Гроссмейстер
РАТМИР ХОЛМОВ.

вало 31. ... С:g3, с возобновлением угрозы 32. ... Фb1+. 31. ... Ф:f2+ 32. Kph1 Cf3 33. C:f3 Ф:f3+ 34. Kph2 Фf2+ 35. Kph3 Фf1+ 36. Kph2 Cf2!. Матовая сеть создана. Грозит 37. ... Cg1+ 38. Kph1 C:e3+ 39. Kph2 Фg1+ 40. Kph3 Фh1+ 41. Kpg4 h5X. 37. Фе5+ Kph7 38. Фf4. Белые не допускают вышеупомянутый вариант, но их ждут другие неприятности. 38. ... Фg1+ 39. Kph3 Фh1+ 40. Kpg4 f5+, и белые сдались.

Защита Алехина — Р 83/с
Георгадзе — Альбурт

1. e4 Kf6 2. e5 Kd5 3. d4 d6 4. Kf3 Cg4 5. Ce2 e6 6. h3 Ch5 7. 0—0 Ce7 8. c4 Kb6 9. Kc3 0—0 10. Ce3 d5.



Критическая позиция, давно привлекающая внимание и теоретиков, и практиков. На заре развития варианта чаще всего играли 11. c5. Позже предпочтение стали отдавать продолжению 11. b3. Сейчас на повестке дня ход 11. cd, который избрал и Георгадзе. 11. ... K:d5 12. Фb3 K:e3. В партии Глигорич — Вукич (Нови-Сад, 1976) черные сыграли 12. ... Kb6, но после 13. a4 a5 14. Лад1 Kc6 15. d5! белым удалось сохранить перевес. Шнапик против Шмидта (чемпионат

Польши, 1977) избрал 13. Лid1, и после 13. ... Фc8 14. d5 K:d5 15. K:d5 ed 16. Л:d5 Cg6 17. Kd4! белые сохранили сильное давление в центре и возможность организовать наступление на королевском фланге. 13. fe b6 14. d5. Во встрече Пытель — Бём (Гавр, 1977) белые сыграли 14. Cd3 Kc6 15. Ce4 Ka5 16. Фc2 Cg6 17. C:g6 hg 18. Лад1 и сохранили небольшое преимущество. Продолжение, избранное Георгадзе, выглядит энергичнее. 14. ... Cc5 15. de C:e3+ 16. Kph1 fe 17. Ф:e6+ Kph8. Если 17. ... Cf7, то 18. Фg4 с угрозой 19. Фе4. 18. Лад1!



В предварительных расчетах Альбурт просмотрел этот сильный ход. Черные вынуждены отдать качество, и судьба партии практически решена. 18. ... Фc8 19. Ф:c8 Л:c8 20. Kd5 Cc5 21. K:c7. Слабость 8-й горизонтали губит черных. 21. ... Kc6 22. K:a8 Л:a8 23. a3 a5 (23. ... K:e5 24. g4! +—) 24. e6 h6 (24. ... Ле8 25. Cb5! +—) 25. Cb5 Ke7 26. g4 Cg6 27. Лfе1 Ce2 28. Лd7 Cb3 29. Ke5 Лf8 (29. ... C:e6 30. Л:e7 +—) 30. Kd3 Cd5+ 31. Л:d5 K:d5 32. K:c5 bc 33. e7 K:e7 34. Л:c7 Лf3 35. h4 Лh3+ 36. Kpg2 Лb3 37. Cc4 Л:b2+ 38. Ле2 Лb6 39. Ле8+ Kph7 40. Cd3+ g6 41. h5 Kpg7 42. hg Лb2+ 43. Krf3 Лb3 44. Kpe2. Черные сдались.

Неровно играл гроссмейстер Л. Альбурт, слабо проведший заключительную фазу турнира, но добытого на старте хватило ему для третьего места.

Защита Алехина — Р 83/а
Родригес — Альбурт

1. e4 Kf6 2. e5 Kd5 3. d4 d6 4. Kf3 g6 5. Cc4 Kb6 6. Cb3 a5 7. e6. Ходом в тексте белые рассчитывают получить контроль над пунктом e6, что им, впрочем, не удастся. 7. ... C:e6 8. C:e6 fe 9. Kg5 Kc6 10. K:e6 Фd7 11. K:f8. Заслуживало внимания 11. Фе2, хотя

бы немного препятствуя черным завершить мобилизацию сил. 11. ... Л:f8 12. 0—0 0—0 13. Kc3 Фf5! 14. a3 e5 15. d5 Kd4 16. Ce3. Жертвой качества Родригес пытается перехватить инициативу, но его надеждкам не суждено осуществиться. 16. ... K:c2 17. C:b6 (17. g4 K:e3!) K:a1 18. C:a5 b6 19. Фе2 Kc2!. Конь с решающим эффектом вступает в игру. 20. Cb4 Kd4 21. Фа6+ Kpd7 22. f3 Фc2 23. Лf2 Фc1+ 24. Фf1 Ф:f1+ 25. Kp:f1 Kf5. Белые сдались.

Турнир соответствовал 8-й категории ФИДЕ. Были установлены нормы гроссмейстерского балла — 10,5 очка и балла международного мастера — 8. На гроссмейстерский результат реально не претендовал ни один из соискателей, зато другая норма покорилась сразу двум молодым грузинским мастерам Э. Убилаве (это его второй балл) и Г. Зайчику.

Сицилианская защита — Е 91/б
Убилава — Радев

1. e4 c5 2. Kf3 e6 3. Kc3 a6 4. g3 Kc6 5. Cg2 d6 6. 0—0 Kf6 7. d4 cd 8. K:d4 Cd7. С перестановкой ходов создалась позиция схевенингенского варианта. 9. Ce3 Ce7 10. f4 0—0 11. Kb3 b5 12. e5!.



Играя 11. ... b5, Н. Радев должен был оценить позицию, возникающую после 18-го хода белых. К этому моменту после форсированной игры у белых будет лишняя фигура. По нашему мнению, черные могут в лучшем случае рассчитывать на ничью, поскольку силы белых, особенно ферзь, займут отличные позиции. 12. ... de 13. fe K:e5 14. C:a8 Ф:a8 15. Cd4! Фb8 (15. ... Kc6 16. C:f6 и 17. Ф:d7) 16. C:e5 Ф:e5 17. Л:f6 C:f6 18. Ф:d7 Фе3+ 19. Kpg2 C:c3 20. bc Фе2+ 21. Kpg1 Фе3+ 22. Krf1. Чтобы избежать вечного шаха, Убилава вынужден отдать пешки королевского фланга и спрятать короля на ферзевом. Учитывая, что на

доске еще находятся ферзи, продвижение проходных пешек на королевском фланге создает новые объекты атаки в позиции черных. 22. ... Фf3+ 23. Kpe1 Фh1+ 24. Kpd2 Ф:h2+ 25. Kpc1 Ф:g3 26. Kpb2 h5. Задача белых — заставить противника переключиться на защиту, что притормозит марш пешки «h». 27. Лf1 h4 28. Kd4 Фg4. Уже грозило 28. K:e6 fe 29. Ф:e6+ и т. д. 29. Kc6 Фе2 30. Лf4 g5. Угрожало 31. Ke7+ и 32. Л:h4X. Убилава четко использует вынужденные ослабления позиции черных. 31. Лf6 Фе4 32. Фd2! Фg4 33. Ке5 Фg3 34. Фd4! h3. Черные просрочили время.

Сицилианская защита — Е 74/б
Радев — Зайчик

1. e4 c5 2. Kf3 d6 3. d4 cd 4. K:d4 Kf6 5. Kc3 Kc6 6. Cg5 Cd7 7. Фd2 Лc8 8. 0—0 0—0 K:d4 9. Ф:d4 Фа5 10. f4. Осторожнее 10. Cd2, не допуская жертву качества, с помощью которой черным удалось получить богатую игру, так как белым непросто бороться с фалангой неприятельских пешек в центре. 10. ... Л:c3 11. bc. В партии О'Келли — Радулов (Гавана, 1969) белые продолжали 11. Ф:c3, но после 11. ... Ф:c3 12. bc K:e4 13. Ch4 g6 14. Cel Cg7 у черных достаточная компенсация за качество. 11. ... e5 12. Фb4 Ф:b4 13. cb K:e4 14. Ch4 g5!. Слабее 14. ... f5 15. fe g5 16. Cel de 17. Cc4, и немного лучшие шансы у белых.

15. fg Ce7 16. Cc4. Заслуживало внимания 16. Лe1 d5 17. Cd3 h6 18. C:e4 de 19. Л:e4 hg 20. Cg3 f6 21. c3, с неясной позицией. В партии Мачарашвили — Убилава (Тбилиси, 1976) черные избрали 16. ... K:g5 и после 17. c3?! Лg8! 18. Cc4 Cc6 получили лучшее окончание. 16. ... h6 17. Лhf1 0—0 18. Лde1 fg 19. Л:e4 gh 20. Cd5 Kpg7 21. Kpb2 b5 22. Ле3 Cd8! 23. Ла3 Cb6 24. Лаf3 f5 25. Kpb1 Kpg6 26. a3 Лc8 27. Kpc1 Cd4 28. Kpd2 e4!.



Пока белые топтались на месте, черные консолидировали свои силы и привели пешки в движение, что сыграло решающую роль в заключительной фазе партии. 29. Лb3 Лe8 30. h3 Лe5 31. Сb7 Сe6 32. Лbb1 Сc4 33. Лfe1 e3+, и Радев сдался. На отступление короля следует 34. ... Сс3, и фигуры белых полностью запатованы.

Резвее всех стартовал Т. Георгадзе — 4,5 очка из 5. Сильнее всех финишировали А. Родригес и Я. Плахетка — по 4 очка из 5.

Из 120 партий 46 выиграли белые, 32 — черные, 42 встречи завершились ничью. Участники турнира сделали 4664 хода, затратив на обдумывание 556 часов и 40 минут.

Больше других любил подумать международный мастер из Югославии Р. Ничевский — на 15 партий он затратил 40 часов 37 минут. Быстрее всех играл гроссмейстер А. Гипслис — 24 часа 53 минуты.

Белыми больше всех очков набрал Р. Холмов — 6,5 из 8. Черными — Т. Георгадзе — 6 из 8.

Из зарубежных шахматистов лучшего результата во встречах с советскими участниками добился Я. Плахетка — 5 из 9. Во встречах с иностранцами самыми удачливыми были Л. Альбург, Т. Георгадзе, А. Гипслис и Р. Холмов — по 5 из 7.

Больше всего ничьих у А. Гипслиса — 9, меньше всего — у Н. Александрии — 1.

В «турнире» советских шахматистов выиграли Т. Георгадзе и Р. Холмов — по 6 из 8. У иностранных шахматистов первенствовал А. Родригес — 4,5 из 6. Кубинцу удалось сыграть одну из интереснейших в теоретическом отношении партий.

Сицилианская защита — Е 70/а Родригес — Георгадзе

1. e4 c5 2. Кf3 Кc6 3. d4 cd 4. К:d4 Кf6 5. Кс3 e5 6. Кdb5 d6 7. Сg5 a6 8. Ка3 b5 9. С:f6 gf 10. Кd5 f5 11. c3. Сравнительно новая попытка опровергнуть избранную черными систему. 11. ... fe?!. Заслуживало внимания 11. ... Сg7. 12. С:b5!.



В изображенной на диаграмме позиции жертва слона очень эффективна. В связи с разнообразными «вилками» на c7 и f6 защита черных затруднена. 12. ... ab 13. К:b5 Фg5. Не проходит 13. ... Ла7? из-за 13. К:a7 К:a7 14. Фа4+, и теряется конь a7 (14. ... Фd7 15. Кf6+). А на 13. ... Лb8 белые отвечают 14. Кbc7+ Кpd7 15. Фg4+, и мат следующим ходом. В партии Хартох — Голденберг (Сен-Жан-де-Монт, 1976) черные сыграли 13. ... Се6, но после 14. Кbc7+ Кpd7 15. К:a8 С:d5 16. Ф:d5 Ф:a8 17. Ф:e4 Фа6 18. Фе2 Ф:e2+ 19. Кр:e2 преимущество белых в эндшпиле неоспоримо. Избранное Георгадзе продолжение ставит перед белыми более серьезные проблемы. 14. Кbc7+ Кpd8 15. Ка8 Ф:g2 16. Лf1 Са6 17. Ке3 Фf3. Вынужденно. На 17. ... Ф:h2 следовало 18. Фа4. 18. Лg1 Cd3 19. Кb6 Ch6 20. Ф:f3 ef 21. Лd1 e4 22. Кbd5 С:e3 23. fe. У белых лишнее качество, но на пути к победе им еще предстоит преодолеть определенные технические трудности. 23. ... Ке5 24. Кf4 Крe7 25. b3 Ла8 26. Лd2 Ла3 27. Кpf2 Са6 28. h3 Кg6 29. Кd5+ Крe6 30. Кb4 Ке5 31. c4 Сb7 32. Лg8. Наконец белые ладьи вторглись в неприятельский тыл. 32. ... f5 33. Лe8+ Кpf7 34. Л:e5. Родригес выиграл фигуру, но сильный пешечный кулак черных затрудняет достижение победы. 34. ... de 35. Лd7+ Крe6 36. Л:b7 Ла8 37. Лg7 f4 38. Лg1 Кpd6 39. a4 Лb8 40. Кd5 Л:b3 41. ef ef 42. К:f4 Крe5 43. Кd5 Лb2+ 44. Кpg3 h5 45. h4 Ла2 46. Лc1 Лg2+ 47. Кph3 Лe2 48. Кс3 Лg2 49. Кd5 Лe2 50. a5 f2 51. Лf1 e3 52. Кpg2 Лe1 53. К:e3 Л:e3 54. Л:f2 Ла3 55. Лb2!. Георгадзе отыграл фигуру, но ладейный эндшпиль проигран. 55. ... Кpf4 56. Лb5 Кpg4 57. Кpf2 Кpf4. После 57. ... Кр:h4 решает 58. c5. 58. Крe2 Крe4 59. Л:h5 Ла2+ 60. Кpf1 Кpf3 61. Лf5+ Кpg4 62. Лf2 Л:a5 63. Крe2 Кpg3 64. Лf8, и черные сдались.

В турнире вместе с шахматистами-мужчинами выступала и вице-чемпионка мира Н. Александрия. Она в каждой партии энергично боролась за победу и заставила капитулировать трех мужчин — гроссмейстера А. Гипслиса и международных мастеров П. Секели и К. Кайшаури.

Автор этих строк играл в не совсем свойственном себе стиле, довольно рискованно, часто получал плохие позиции, спасение которых отнимало много энергии, при этом пропал аппетит к шахматам.

Как обычно, интересную, оригинальную игру продемонстрировал гроссмейстер Б. Гургенидзе. К сожалению, на сей раз спортивные и творческие итоги его выступления были неравнозначны.

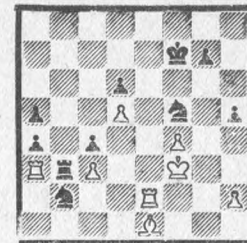
Защита Нимцовича — Д 50/а Плахетка — Гургенидзе

1. d4 Кf6 2. c4 e6 3. Кс3 Сb4 4. e3 0—0 5. Cd3 Кс6 6. Кf3 d6 7. 0—0 С:c3 8. bc e5 9. e4 Кd7. Гургенидзе никогда не уделял особого внимания дебюту. И в этой партии, потеряв ряд темпов, грузинский гроссмейстер реализует известную идею — блокаду центра. 10. Лe1 Лe8 11. Сg5 f6 12. Сe3 Ка5 13. Кd2 c5 14. d5 b6 15. g3 Кf8 16. f4 ef 17. gf f5. Гургенидзе не проходит мимо возможности осложнить борьбу. 18. ef Фf6 19. Ке4.



Плахетка неверно оценил последствия жертвы качества, иначе он непременно сыграл бы 19. Фc2. После жертвы слабость белых полей в лагере чехословацкого шахматиста особенно чувствительна. 19. ... Л:e4! 20. С:e4 С:f5 21. С:f5 Ф:f5 22. Cf2 Кg6 23. Сg3 h5! 24. Фb1 Фg4 25. Фе4 Кh4 26. Фе6+ Ф:e6 27. Л:e6 Кf5! 28. Ле4 Кpf7 29. Кpg2?. Просчет, позволяющий черным выиграть важную пешку и оживить игру на ферзевом фланге. 29. ... К:c4 30. Лаe1 b5 31. a4 a6 32. Ла1 ba 33. Cf2. На 33. Л:a4 могло последовать 33. ... Ксe3+ и 34. ... К:d5. 33. ... Кb2 34. Ле2 Лb8 35. Ла3 a5 36. Ce1 c4 37. Кpf3 Лb3!.

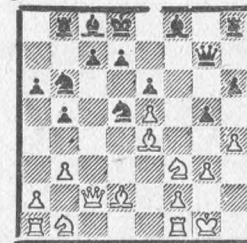
Жертвуя еще и коня, черные приводят в движение свои пешки ферзевого фланга, что решает исход борьбы. Лишняя ладья белых не в силах противостоять двум пешкам противника.



38. Л:b3 ab 39. Л:b2 a4 40. Cd2 a3. Белые сдались.

Новоиндийская защита — Д 30/а Зайчик — Гургенидзе

1. d4 Кf6 2. c4 e6 3. g3 Кс6. Новый, пока еще не исследованный план. 4. Сg2 Лb8 5. Кf3 a6 6. 0—0 b5 7. d5 Ка5 8. de fe 9. e4!. Нельзя сказать, что дебютный эксперимент черных удался. 9. ... К:c4 10. b3 Кb6 11. e5 Кfd5 12. Кg5 g6 13. Ce4 Фе7 14. h4 Фg7 15. Фc2 Кpd8. Грозило 16. К:h7. 16. Cd2 h6 17. Кf3 g5!.



После этой жертвы пешки у черных появляется ясная игра на королевском фланге. Вынужденные думать о безопасности собственного короля, белые не успевают использовать положение короля противника в центре. 18. hg fg 19. С:g5+ Се7 20. С:e7+ Кр:e7 21. Кbd2 Сb7 22. Лfe1 Лbg8 23. Кpf1 b4!. Диагональ f1—a6 будет иметь большое значение в наступлении черных. 24. Фc5+ Кpf7 25. Лаc1 Фg4 26. Кg1 Сс6 27. Cf3 Фg5 28. Фd4 Сb5+ 29. Кc4 Лh2 30. Лc2 Ке7 31. Ле4 Кf5 32. Лf4 Крe8 33. Фd3 К:g3+.

В цейтноте противника Гургенидзе начинает решающие операции. 34. fg Ф:g3 35. Фе3 Кd5!. Под боем почти все белые фигуры. 36. Фc5 Ф:f4 37. Л:h2 Фc1+ 38. Крe2 Кf4+, и белые сдались.

Каким бы трудным и утомительным ни был турнир, шахматисты всегда расстаются с некоторой грустью. Но впереди их ждут новые встречи.

(Табл. см. на стр. 10)

Гроссмейстер В. ТУКМАКОВ

5 лет спустя

(Окончание. Начало см. в № 2)

Но поговорим лучше о самых красивых, самых последовательных партиях. Их в чемпионате тоже было немало. Стремительную атаку на короля А. Петрушина провел В. Багиров. Жертвует бакинцев не часто, но зато правильно!

Багиров — Петрушин



20. a3! Ф:b2 21. Ле2 Фb6 22. Ле7. Ценой пешки захвачена седьмая горизонталь. 22. ... Сg4 23. К:h7! Кр:h7 24. Кf5!. Жертвой фигуры черный король приглашен на небольшую прогулку. 24. ... Кpg6 25. f3! Кр:f5 26. hg+ К:g4 27. Фf3+ Кpg5 28. Л:g7+ Крh6 29. Лd6+!. А жертва ладьи эту прогулку быстро заканчивает. 29. ... Кр:g7 30. Ф:g4+ Крh7 31. Фh5+ Кpg7 32. Фg5+. Черные сдались.

А. Петрушин не остался в долгу и по тому же рецепту победил Л. Гутмана.

Сицилианская защита — Е 92/а
Петрушин — Гутман

1. e4 c5 2. Кf3 d6 3. d4 cd 4. К:d4 Кf6 5. Кc3 a6 6. Се2 e5 7. Кb3 Се6 8. f4 Кbd7. Относительно новая идея. Черные разменивают своего белопольного слона, рассчитывая провести d6—d5. 9. f5 С:b3 10. ab d5 11. К:d5 К:e4.



12. Ла4!. Очень неожиданный и сильный ход, тактическое обоснование которого в варианте 12. ... Кdc5 13. Сb5+! ab 14. Л:a8 Ф:a8 15. Кc7+. 12. ... Кеc5 13. Лc4 Кf6 14. К:f6+ Ф:f6 15. Се3 Лd8 16. Фc1 Лd5. В отличие от предыдущей партии, черный король отправляется в путешествие добровольно. Более приятным, правда, оно от этого не становится. 17. b4! Ка4 18. Сg5 Фb6 19. Лc8+ Крd7 20. Лd8+ Крc6 21. Л:d5 Кр:d5 22. Фd1+ Фd4 23. c4+ Крc6 24. Ф:a4+ Крc7 25. Фb3 g6 26. c5 Крb8 27. Се3 Фе4 28. Cf3 Фb1+ 29. Крf2. Черные сдались. Последние ходы явились данью цейтноту, в котором, как обычно, находился Петрушин.

Энергией дышит каждый ход белых в следующей партии.

Испанская партия — Е 33/а
Кузьмин — Белявский

1. e4 e5 2. Кf3 Кc6 3. Сb5 a6 4. Ca4 Кf6 5. 0—0 К:e4 6. d4 b5 7. Сb3 d5 8. de Сe6 9. Кbd2 Кc5 10. c3 К:b3 11. К:b3 Се7 12. Кfd4 К:e5. На редко встречающийся 9-й ход белых львовский гроссмейстер отреагировал не лучшим образом, а сейчас он берет «отравленную» пешку. Расплата не заставляет долго себя ждать. 13. Ле1 Кg6 14. К:e6 fe 15. Кd4 Кf8 16. Фg4!

h5 17. Ф:g7 Cf6 18. Фg3 Фd7 19. Cf4 0—0—0 20. a4 c5.

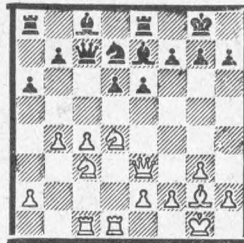


21. Се5! f4 22. Фf4 С:e5 23. Ф:e5 Лh6 24. ab!. Черные сдались.

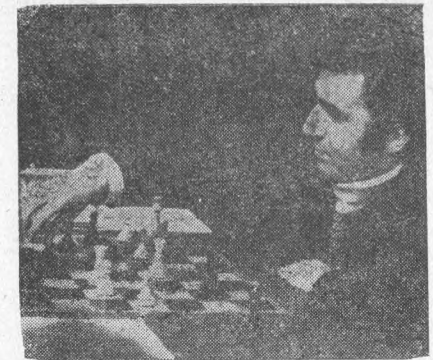
В середине турнира автору этих строк удалось одержать самую длинную серию побед — пять. Острой и безошибочной получилась схватка с Н. Рашковским.

Английское начало — Р 43/б
Рашковский — Тукмаков

1. Кf3 Кf6 2. c4 c5 3. d4 cd 4. К:d4 e6 5. g3 Фа5+. Редкое и, вероятно, не вполне корректное продолжение. Идея его в том, чтобы на 6. Сd2 играть 6. ... Фb6, а на 6. Кc3 — 6. ... Ке4. Связка оказывается, однако, малоэффективной. 6. Кc3 Ке4 7. Cd2! К:d2 8. Ф:d2 a6. Не уравнивает игру и 8. ... Сb4 9. Лc1. 9. Сg2 Се7 10. 0—0 11. Лfd1 Фc7. Грозило 12. Кd5. 12. Лac1 d6 13. Фе3 Ле8 14. b4 Кd7.



15. К:e6!?. Заманчивое, но не лучшее продолжение. 15. c5! ставило перед черными трудные проблемы. 15. ... fe 16. Ф:e6+ Крh8 17. Кd5 Фd8 18. К:e7 Л:e7 19. Ф:d6 Фе8!. Этот ход Рашковский просмотрел, жертвуя фигуру. 20. c5 Ке5. Брать на e2 нехорошо: 20. ... Л:e2 21. c6 bc 22. С:c6 Ла7 23. Cf3 Ле5 24. Фd4 или 23. ... Ле6 24. Ф:e6! 21. Фb6. Заслуживало внимания 21. Фd8 или 21. c6 bc (21. ... К:c6 22. Л:c6!) 22. f4 Кf7 23. Ф:c6. В обоих случаях без ферзей шан-



Мастер КАРЕН ГРИГОРЯН.

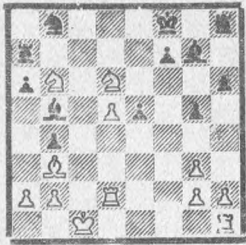
сы белых не хуже. 21. ... Сg4! 22. С:b7 Лb8 23. c6 К:c6 24. Ф:c6 Ле:b7 25. Ф:e8+ Л:e8 26. f3 Ch5!. И этот ход белые просмотрели. Теперь они теряют пешку, к тому же их трудное положение усугубляет цейтнот. 27. g4 Cf7 28. a3 Л:e2 29. Лd8+ Се8 30. Лcc8 Лbe7 31. a4 Кpg8! 32. b5 ab 33. ab Крf7 34. b6 Лb2. Белые сдались.

Много еще «самого-самого» мог бы найти любитель среди партий и участников турнира в Баку. Не будем больше избобетать. Но обойти молчанием «самый» последний тур нельзя. Тем более, что решалось в нем многое. Л. Гутман, Р. Ваганян и А. Белявский сумели финишным рывком удержаться в первой лиге. Так и не удалось добиться этого Н. Рашковскому и В. Пересыпкину. Но самая примечательная партия была сыграна между гроссмейстерами, для которых она ничего особенного не значила. Б. Гуляко уже обеспечил себе место в шестерке. В. Савон, казалось, после 15 ничьих и не мечтал о победе.

Индийская защита — Р 76/с
Гуляко — Савон

1. d4 Кf6 2. c4 e6 3. Кf3 c5 4. d5 ed 5. cd d6 6. Кc3 g6 7. e4 Сg7 8. Сg5 h6 9. Ch4 g5 10. Сg3 Kh5 11. Сb5+ Крf8 12. e5!?. Жертва пешки, недавно введенная в практику английскими шахматистами. 12. ... К:g3 13. fg a6 14. Cd3 c4 15. С:c4 b5 16. Сb3 Фb6 17. Фе2 de. Черные не только не взяли пожертвованной пешки, но в свою очередь предложили жертву. После 18. К:e5 Ла7 связка по линии «е» может

быть неприятна. 18. 0—0—0 b4 19. Ka4 Фd6 20. Kd2 Cd7 21. Kc4 Cb5 22. K:d6 C:e2 23. Jd2 Cb5 24. Kb6 Ла7.

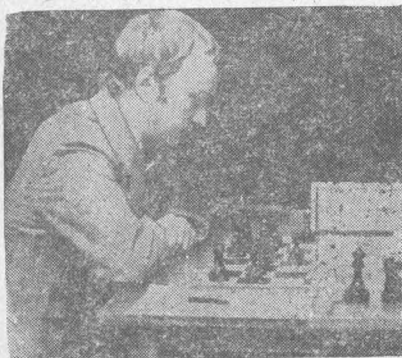


25. Лс2! Cf6 26. K:b5 ab 27. d6 Kd7. Угрожало 28. Лс7. 28. Кс8! Ла6 29. Лf1 Kpg7 30. Ke7. Этот ход решал и в случае 29. ... Кре8 — 30. Ke7! Л:d6 31. Kf5 Ла6 32. Лс8+ Cd8 33. Kg7+ Кре7 34. Л:f7+ Kpd6 35. Kf5x. 30. ... e4 31. Cd5 Лf8 32. Лс7 Ke5 33. Kf5+ Kph7 34. C:e4 Kph8 35. Cd5 Kc4 36. K:h6 C:b2+ 37. Kpb1 Cg7 38. K:f7+ Kph7 39. K:g5+ Kph6 40. Л:f8 C:f8 41. d7. Черные сдались.

Примечательна эта партия и тем, что В. Савон потерпел «самое» первое поражение в турнире.

ДОРОГИ, КОТОРЫЕ МЫ ВЫБИРАЕМ

На старте турнира каждого шахматиста можно сравнить с былинным богатырем, который в задумчивости стоит перед камнем с надписью: «Налево пойдешь — в высшую лигу попадешь, направо пойдешь — в первой лиге останешься, прямо пойдешь — не то чтобы никуда не попадешь, но хорошего зсе



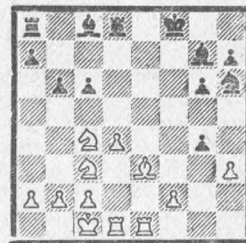
Гроссмейстер АЛЕКСАНДР КОЧИЕВ.

равно мало». Только наши богатыри мучаются другими сомнениями. Все бы с удовольствием побежали налево, кто предпочел бы надежный путь вправо, но беда в том, что тропинки узки. Итак, проблема не в том, какую дорожку избрать, а в том, как по ней двигаться.

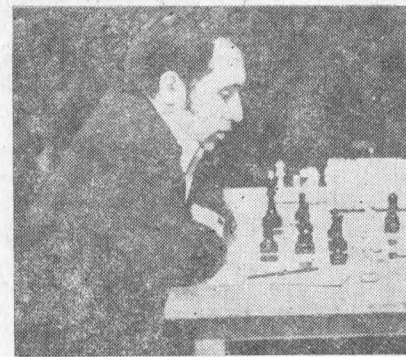
Победитель турнира Г. Кузьмин выиграл заслуженно. Ни в одной партии он не уклонялся от борьбы, а сам навязывал ее, причем не на основных теоретических магистралях, где большое значение имеют память и эрудиция, а где-то рядом, не на столь проторенных дорогах. Здесь решают фантазия и изобретательность, а этих качеств у ворониловградского гроссмейстера в избытке. Обрел он и уверенность в своих силах, которой ему недоставало в последние годы. Вот еще один пример его творчества.

Сицилианская защита — E 60/b — Кузьмин — Тимощенко

1. e4 c5 2. Kf3 Cc6 3. Cb5. Все меньше охотников находится опровергать «челябинский вариант» во встречах с его главными популяризаторами. 3. ... Kf6 4. Kc3 g6 5. h3 Cg7. Редко применяемый порядок ходов не насторожил черных. Возможно, лучше было 5. ... Фс7 6. e5! Kg8 7. C:c6 dc 8. d3 Kh6 9. g4 f5. Грозило 10. Ce3 и 11. Фd2. 10. ef ef 11. Фе2+!. Снова нешаблонное решение. 11. ... Фе7 12. Ф:e7+ Кре7 13. Ce3 b6 14. 0—0—0 Jd8 15. d4 c4 16. Лhe1 Kpf8 17. Kd2. И без ферзей инициатива у белых. В последующей тактической схватке Кузьмин увеличивает перевес. 17. ... f5 18. K:c4 fg.



19. Cg5! Лe8 20. Л:e8+ Кре8 21. Ле1+ Kpf8 22. Kd6 Cf5 23. d5! gh 24. dc Cg4 25. f3! C:f3 26. Лf1 h2 27. Л:f3+ Kf5 28. Лf1 h1Ф 29. Л:h1 K:d6 30. Kd5 Kf5 31. Л:h7. Первые матери-



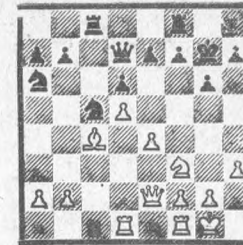
Мастер ЛЕВИЙ ГУТМАН.

альные приобретения. 31. ... Лс8 32. c7 Kpf7 33. Cd8 g5 34. Лh5 Кре6 35. c4 b5 36. C:g5 bc 37. Kf4+. Kpd6 38. Cd8 Kd4 39. Ла5 Kpd7 40. Лg5 Ch8 41. Лh5 Cg7 42. Лh7. Черные сдались.

Принципиально другой путь избрал А. Кочиев. Он предпочитал худой мир любой самой увлекательной схватке. На этот раз счастье улыбнулось ленинградцу. Но трудно в любом турнире рассчитывать на хорошее место, когда из 17 партий играешь от силы половину. 1977 год для самого молодого сейчас в мире гроссмейстера был очень удачным. Но будут ли успехи расти и дальше при том отношении к борьбе, которое демонстрирует Кочиев? Б. Гулько играл ровно, «не перегибая палку», но в то же время не избегая риска. Когда его турнирное положение становилось менее устойчивым, он «прибавлял», так что осталось ощущение неиспользованных ресурсов. Одну из лучших своих партий в этом турнире москвич сыграл на старте.

Сицилианская защита — E 80/b Гулько — Цешковский

1. e4 c5 2. Kf3 d6 3. c3. При возрастной популярности хода c2—c3 в сицилианской защите в такой модификации он тем не менее встречается редко. 3. ... Kf6 4. Cd3 g6 5. Cc2 Cg7 6. d4 cd 7. cd 0—0 8. 0—0 Cg4 9. Kbd2 Kc6 10. h3 C:f3 11. K:f3 Лс8 12. Ce3 Kd7 13. Фе2 Kb6. Начинаемые, этим ходом маневры конями неудачны. Заслуживало внимания 13. ... Фb6. 14. Лад1 Фd7 15. d5 Kb4 16. Cb3 Ka4 17. Cd4 Kc5 18. C:g7 Kp:g7 19. Cc4 Kba6.



20. e5!. Перевес белых приобретает реальные очертания. 20. ... Фс7 21. Лd4! de 22. K:e5 Фd6 23. Ле1 Kb8 24. Фе3 h5 25. Ce2! Лh8 26. Cf3 b5 27. Kc6 K:c6 28. dc Фf6 29. Лf4 Фd6 30. Фе3+ f6 31. Лd4. Черные сдались.

К. Григорян также уверенно вошел в число победителей. У него, быть может, не так много ярких последовательных партий, но обычная цепкость в защите, изобретательность не подвели его и на этот раз. Особенно хорошо он смотрится в контратаке.

Пересыпкин — Григорян



В этой дебютной позиции В. Пересыпкин последним ходом 12. c5 посеял ветер: 12. ... ed 13. K:d4 K:c5 14. K:c6 Фс7 15. e5 Cf5! — а пожал бурю! Впрочем, борьба только начинается. 16. Ф:f5?! gf 17. ef Ke4 18. Ke7+ Л:e7 19. Kd5 C:f6 20. K:c7 Л:c7. И буря улеглась... У черных лишняя пешка, реализация которой связана с большими техническими трудностями, 21. Лd5 Лас8 22. Сi4 C:b2 23. Ле1 Се5 24. C:e4 fe 25. Л:e4 Лс5 26. Лd3 Лс4! 27. Лee3 C:f4 28. gf Лс6 29. Ле8+ Kpg7 30. Лg3+ Kpf6 31. Лh8 Л:f4 32. Л:h7 Лс1+ 33. Kpg2 Лс2 34. Лh6+ Kpf5 35. Лh5+ Кре4 36. Ле3+ Kpd4 37. Лf3 Л:f3 38. Kp:f3 Л:a2 39. Лh8 b4 40. Лb8 a5 41. h4 Кре5 42. Kpg4 Л:f2 43. Лb5+ Kpd4 44. h5 Kpc4 45. Л:a5 b3 46. Ла7 b2 47. Лb7 Kpc3 48. h6 Лh2. Белые сдались.

Несколько неожиданным был успех В. Багирова. Он показал уверенную, техничную игру, а хороший старт добавил опытному мастеру спокойствия, которого не хватало некоторым участникам.

В частности, первые же неудачи выбили из седла одного из фаворитов Р. Ваганяна. Так до конца турнира ереванец и не обрел себя. Многие остроумные замыслы не получили завершения, молодой гроссмейстер был чересчур импульсивным, нервничал... В итоге даже вопрос о прописке в 1 лиге решался для него в последнем туре. Об огромном потенциале молодого гроссмейстера можно судить по следующей партии.

**Защита Нимцовича — Д 45/b
Ваганян — Гулько**

1. d4 Kf6 2. c4 e6 3. Kc3 Cb4 4. a3 Cc3+ 5. bc c5 6. e3 b6 7. Ke2 Ca6 8. Kg3 Cc7 9. e4 cd 10. cd C:c4 11. Cc2 d5 12. Cd3 Cc6 13. e5 Kfd7 14. 0—0 f5 15. a4 0—0 16. Ca3 Lc8 17. Lf1 Kf8. За пожертвованную пешку у белых инициатива, но позиция черных прочна. Ваганян ведет атаку с большой выдумкой и энергией. 18. Kh5! Fe8 19. Fd1 Kbd7 20. Cc2! Lc6 21.

Ff3 Lc8 22. Cd1! Kg6 23. h3 Ca6 24. L:c6 L:c6 25. Fe3 Fc8 26. Fg5 Kdf8 27. K:g7! Kp:g7 28. h4 h6 29. Ff6+ Kpg8 30. Ch5 Kh8 31. Jle1 Kh7 32. F:h6 Lc7 33. a5! Прекрасный ход! Белые расширяют фронт атаки. 33. ... Kf7 34. Fg6+ Kph8 35. ab ab 36. Jb1 Fg8 37. F:e6 Cc8 38. F:b6. После этого возникает совершенно фантастическая позиция, где черные, имея большое материальное преимущество, должны искать ничью. 38. ... Lb7 39. F:b7 C:b7 40. L:b7 Fa8 41. J:f7 Fa3 42. e6 Fc1+ 43. Kph2 Kg5! После 43. ... Ff4+ 44. Kph3 F:f2 45. e7 Kf6 46. L:f6 Fe3+ 47. g3 F:e7 48. L:f5 черным плохо. 44. hg F:g5 45. g4 fg 46. Kpg2! g3! Противники достойны друг друга! 46. ... F:h5 47. Lf8+ Kpg7 48. e7 Fh3+ 49. Kpg1 g3 50. e8F проиграно для черных. 47. e7 gf+ 48. Kp:f2 Fh4+ 49. Kpg2 Fe4+ 50. Kpg3 Fe1+ 51. Kpg4 Fe4+ 52. Kpg5 Fe3+ 53. Kph4 Fe1+ 54. Kpg5 Fe3+. Ничья. Прекрасная партия!

Так что, не только мы выбираем дороги, по которым шагать дальше, но и дороги выбирают тех, кто оказывается сильнее превратностей турнирной судьбы. Но кого выберет дорога в следующий раз?!

МЕМОРИАЛ В. ГОГЛИДЗЕ

Тбилиси/Сухуми, 1977	1	2	3	4	5	6	7	8	9	10	11	12	13	14	15	16	О.
1. Георгадзе Т. СССР	1/2	1	1	1/2	0	1/2	1	1/2	1/2	1/2	1	1	1	1	1	1	11
2. Холмов Р. СССР	1/2	1	1/2	1/2	1/2	1/2	1	1	1/2	1	1/2	1/2	1	1	1	1	11
3. Альбурт Л. СССР	0	0	1	0	1/2	1	1	1	1/2	1/2	0	1	1	1	1	1	9,5
4. Плахетка Я. ЧССР	0	1/2	1	1	0	0	0	1/2	1	1/2	1	1	1/2	1	1	1	9
5. Убилава Э. СССР	1/2	1/2	1/2	0	1	1/2	1/2	0	1/2	0	1/2	1	1	1	1	1	9
6. Родригес А. Куба	1	1/2	0	1	0	1	1/2	1/2	0	1/2	1/2	1	1	1/2	1	1	9
7. Гипслис А. СССР	1/2	1/2	0	1	1/2	1/2	1/2	1	1/2	1	1/2	1	1/2	1/2	0	1	8,5
8. Гургенидзе Б. СССР	0	0	0	1	1/2	1/2	1/2	1	0	1	1	1/2	0	1	1	1	8
9. Зайчик Г. СССР	1/2	0	0	1/2	1	1	0	0	1	1	1	0	1	0	1	1	8
10. Секели П. Венгрия	1/2	1/2	1/2	0	1/2	1/2	1/2	1	0	1/2	1/2	1	1/2	1/2	1/2	0	7
11. Беллин Р. Англия	1/2	0	1/2	1/2	1	1/2	0	0	0	1/2	1/2	1	1/2	1/2	1	1	7
12. Мнацаканян Э. СССР	0	1/2	1	0	0	0	1/2	0	0	0	1/2	1/2	1/2	1	1	1	6
13. Кайшаури К. Швеция	0	1/2	0	0	0	0	0	1/2	1	1/2	0	1/2	1	1	0	1	5
14. Радев Н. Болгария	0	0	0	1/2	0	1/2	1/2	1	0	1/2	1/2	0	0	1	1	1	4,5
15. Ничевский Р. СФРЮ	0	0	0	0	0	0	1/2	0	1	1/2	1/2	0	0	1	1/2	1	4
16. Александрия Н. СССР	0	0	0	0	0	0	1	0	0	1	0	0	1	0	1/2	1	3,5

На разных меридианах

ПО ПРИМЕРУ ЧЕМПИОНА

Мы уже привыкли к успешным зарубежным выступлениям элиты советских шахмат во главе с чемпионом мира Анатолием Карповым. Хорошо играли в 1977 году и шахматисты молодого поколения.

На международном турнире в болгарском курорте Златни Пясци успеха добился новосибирский шахматист Г. Тимошенко. Он набрал 11 очков из 13 (+9,=4,—0), намного опередив У. Бёнша (ГДР) — 9,5 очка и болгарина К. Георгиева — 8,5.

На международном турнире в чехословацком городе Римавска-Собота победу праздновал мастер из Одессы С. Палатник — 8 очков из 11 (+5,=6,—0). На пол-очка отстал С. Бохосян (Болгария), третьим был польский шахматист В. Шинцель — 6,5. Этот успех принес талантливому одесситу звание международного мастера.

**Каталонское начало — Д 06/a
Шимчак — Палатник**

1. Kf3 c5 2. c4 Kf6 3. Kc3 d5 4. cd K:d5 5. g3 Kc6 6. Cg2 e6. В партии Кайшаури — Георгадзе (Тбилиси/Сухуми, 1977) черные сыграли 6. ... g6 и после 7. Фа4?! Cg7 8. Fc4 Kdb4! получили хорошую игру. 7. 0—0 Ce7 8. K:d5 ed 9. d4 0—0 10. Ce3. В партии Баняс — Мёринг (Стара-Смоковец, 1976) белые продолжали 10. dc, но после 10. ... C:c5 11. Kg5 h6 12. Fc2 C:f2+ 13. L:f2 hg 14. Fd2 Ce6 15. F:g5 ничего реального не добились. 10. ... c4! 11. Ke5 Cf5! Новый, сильный ход, найденный одесскими шахматистами. Обычно играли 11. ... Ce6, после чего черные главное внимание уделяли защите пункта d5. С поля f5 слон готов поддержать возможный марш пешек ферзевого фланга. 12. Фа4. Выглядит сильно, но из-за тактического нюанса фактически льет воду на мельницу черных. 12. ... K:e5 13. de d4! 14. Cf4. Горькая необходимость. Запланированное 13. Lad1 не проходило ввиду 14. ... Cd7!, и белые теряют фигуру. 14. ... c3. В партии Кайшаури — Альбурт (Тбилиси/Сухуми, 1977) черные продолжали 14. ... Ce6 и после 15. C:b7 Lb8 16. Cf3 L:b2,

благодаря сильным пешкам в центре, сохранили длительную инициативу. 15. bc dc 16. C:b7. После этого хода инициатива полностью в руках черных. Надо было попытаться организовать оборону путем 16. Lacl. 16. ... Lb8 17. Lfd1 Fc7 18. Cd5 Lb4 19. Фа6 c2 20. Ldcl g5!.



Теперь черные не только отыгрывают пожертвованное, но и получают все возможности использовать силу своей проходной пешки. 21. Ce3. После 21. Cd2 достаточно неприятно 21. ... Ld4 22. Ca5 F:e5 23. Cb3 Ca3! 21. ... F:e5 22. Cb3 Lc8 23. F:a7 Le4. Сильная проходная позволяет черным полностью парализовать неприятельские фигуры и спокойно подготовить ее решающий марш. 24. a4. Пешка c2 неуязвима: 24. C:c2 L:c2! 24. ... Lc3 25. Фа8+ Kpg7 26. Cd5 Le:e3!. Рухнул последний оборонительный бастион белых. 27. fe F:e3+ 28. Kph1 Ла3! 29. Fc6 L:a1 30. L:a1 Cc5!. Белые сдались.

Международный женский турнир в польском городе Пётркув-Трибунальски принес победу свердловчанке Л. Сауниной, которая в 12 партиях набрала 9,5 очка (+8,=3,—1). На пол-очка отстали польские шахматистки Х. Эреньска-Радзевска и Г. Шмацинска.

Эреньска — Швеция



20. ... Л:f5! 21. Фh4. И после 21. С:f5 С:f5+ и затем 22. ... а5 угрозы черных очень опасны. 21. ... а5 22. С:f5 С:f5+ 23. Кс2 b4! 24. Ке7+ Л:е7 25. Ф:е7 бс. Смелость всегда была сильной стороной шахматисток! Энергично пожертвовав два качества, черные создали решающие угрозы белому королю. 26. б3. Грозило 26. ... Ка3+!, с быстрым матом. 26. ... Кd2+. Не исключено, что выигрывало и 26. ... Ка3+ 27. Крс1 С:с2 28. Л:d6 Фf5!, но это в какой-то мере освобождало силы белых. К тому же понятно, что жаль расставаться с такой сильной пешечной фалангой. 27. Крс1 а4 28. б4 Фс4. Ни минуты передышки! Угрозы следуют одна за другой. 29. Фе8+ Сf8 30. Ф:а4 d5 31. Лhе1 е4!. Решающее слово принадлежит до сих пор дремавшей фаланге пешек. 32. f3 е3 33. К:е3 fe 34. Л:е3 d4! 35. Фа5 Сg6, и белые сдались, поскольку на отступлении ладьи решает 36. ... Фd3.

На международном турнире в Пловдиве (Болгария) две победительницы: Л. Зайшева (Москва) и представительница ГДР М. Ворх — по 8 очков из 10. На пол-очка меньше у Т. Фоминой (Таллин). Решающее значение для распределения призовых мест имела следующая партия.

Ворх — Фомина



20. е5!. Сигнал к активной игре на королевском фланге. 20. ... С:f3. Если 20. ... К:b3, то 21. еf!. 21. gf К:b3. На 21. ... Се7 последовало бы 22. еd. 22 еf! Кс5 23. Лg1!. Угрозы на королевском фланге неотразимы. 23. ... g5. Если 23. ... g6, то решает 24. Фh4 Крh8 25. Фh6 Лg8 26. Лg3!, или 24. ... Кd7 25. Ке4 Кd5 26. Л:d5! и 27. Фh6. 24. Л:g5+ Крh8 25. Лh5 Фс6 26. Л:h7+. Черные сдались.

НЕСТАРЕЮЩИЕ ВЕТЕРАНЫ

На международном турнире в югославском городе Врбас (1977) победил сильнейший шахматист ГДР В. Ульман. Он набрал 8 очков из 11. На очко отстало гроссмейстерское трио: С. Глигорич (СФРЮ), З. Рибли и Д. Сакс (оба Венгрия). Важной в борьбе за победу в турнире была следующая партия.

Стариндийская защита — Д 91/а
Ульман — Глигорич

1. е4 g6 2. е4 Сg7 3. d4 d6 4. Кс3 Кf6 5. Се2 0—0 6. Сg5 h6 7. Се3 е5. Большой популярностью пользуется 7. ... с5. 8. d5 c6 9. Фd2 cd 10. cd Крh7 11. h4 Кg4 12. С:g4 С:g4 13. h5!. Этот ход пресекает замыслы черных на королевском фланге. Главные события развернутся на ферзевом, а там неоспоримый перевес у Ульмана. 13. ... g5. Если 13. ... С:h5, то 14. Кge2 и 15. Кg3!. 14. Лс1 Ка6 15. Кb5! Фе7 16. Ке2 Сd7 17. а4 Лfc8 18. Л:c8 Л:c8 19. К:а7 Лс4 20. Кс3 С:а4 21. Кс8! Л:c8 22. К:а4. Отыграть пешку черным удалось, но с каждым новым разменом их чернополюный слон все более вживается в роль статиста. 22. ... Лс4 23. Кс3 Фd7 24. Фе2 Лb4 25. Фс2 Сf6 26. 0—0 Фg4?!



Необходимо было 26. ... Лс4 с эвентуальным Сd8. Теперь же белым удастся реализовать свои планы на ферзевом фланге. 27. Ка2! Лb5 28. f3 Ф:h5 29. b4!. Ладья попала в окружение. 29. ... Cd8 (29. ... К:b4 30. Фа4!) 30. Фа4 Лb6 (30. ... Сb6 31. С:b6 Л:b6 32. Фа5! +—) 31. Фd7! Сс7 32. Лс1 Крg7 33. Л:c7! К:c7 34. С:b6 Фh4 35. Сf2 Фf4 36. Ф:c7 Фd2 37. Ф:d6, и черные сдались.

Партии и фрагменты

Международный мастер В. БАГИРОВ

И ночи в шахматах важны...

Несколько лет тому назад, когда первый раз игралась в Тбилиси I лига чемпионата СССР, один из словоохотливых журналистов рассказывал о том, что гроссмейстер С. Фурман чуть ли не две ночи подряд находил во сне этюдные продолжения в отложенных позициях, принесшие ему при доигрывании значительные очковые пополнения. Возможно у многих шахматистов бывали такие случаи в жизни, и это естественно, ведь мозг продолжает свою работу даже ночью. В связи с этим была высказана мысль, что соревнование для Фурмана закончилось бы значительно удачнее, если все туры проводились бы в ночное время...

И вот, спустя пять лет, аналогичный случай произошел со мной. Долго бился я над отложенной позицией партии с М. Таймановым, никак не удавалось поставить заключительную точку в одном из вариантов. Пришлось лечь спать с окончательным диагнозом — ничья. Но рано утром наступило озарение: пешечный эндшпиль выигрывался автоматически. Но... обо всем по порядку, ведь до отложенной позиции нами было сделано более сорока ходов. И хотя не все они были высокого качества, пропустить дебют и миттельшпиль мы просто не имеем права. И так...

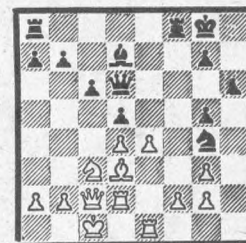
Ферзевый гамбит — Д 10/в
БАГИРОВ — ТАЙМАНОВ

45-й чемпионат СССР, I лига, Баку, 1977

1. d2—d4 Кg8—f6 дом h7—h6. К тому же
2. c2—c4 е7—е6 недостаточно было 10.
3. Кg1—f3 d7—d5 h4?! h6 11. С:g6 hg 12.
4. Кb1—c3 Кb8—d7 К:g5 fg 13. Ф:g6+ Крd7
5. c4:d5 е6:d5 14. Кf7 (14. Ф:g7+ Се7!)
6. Сс1—g5 с7—с6 Фg8 15. К:h8 Ф:h8 16.
7. Фd1—c2 Сf8—d6 h5 Фh6!, и я бы предпочел
позицию черных.
Оригинально разыгран- После хода в партии
ный ферзевый гамбит. шансы белых лучше.
Обычное место черно- 10. ... 0—0
полюного слона на е7. 11. 0—0—0 h7—h6
8. e2—e3 Кd7—f8 f7:g6
9. Сf1—d3 Кf8—g6 f7:g6
10. Кf3—h4! ... 13. Сg5—h4 g6—g5
Черным хотелось по- 14. Сh4—g3 Cd6:g3
тревожить слона g5 хо- 15. h2:g3 Кf6—g4



16. Лd1—d2 Фd8—d6?
17. Лh1—e1 Сс8—d7
18. e3—e4! ...



Ошибочный 16-й ход черных позволяет белым получить значительное преимущество, так как теперь вопрос «бить или не бить» для черных не стоит.

18. ... d5:e4
19. Кс3:e4 Фd6—b4
20. Фс2—с4+? ...
Вероятно, к победе вело 20. а3! Фа5 21. Кd6!, и черным трудно решить

все проблемы защиты. Однако очень хотелось выиграть «со всеми удобствами» без малейшего риска, вот почему игра так затянулась.

20. ... Фb4:c4
21. Cd3:c4+ Kpg8—h8
22. f2—f3 Kg4—f6
23. Ke4—c5 b7—b5
24. Cc4—b3 Лa8—e8
25. Лe1—e5 Cd7—c8
26. g3—g4 Kf6—d7
27. Kc5:d7 ...

Я намеренно не останавливаю на подробностях дебюта и миттельшпиля, наша цель — отложенная позиция. Отметим только, что, по мнению Тайманова, больше шансов белым оставляло 27. Лeе2.

27. ... Cc8:d7
28. Лd2—e2 Лe8—d8!
29. Лe5—e7 Лf8—f4
30. Лe7—f7! ...

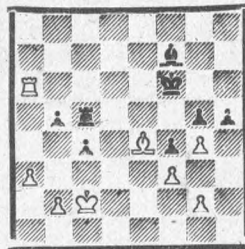
Только так, ибо после 30. Cc2 Kpg8! 31. Cg6 Л:d4 (а не 31. ... Kpf8? из-за 32. Л:d7!) белые могли постепенно растерять весь свой перевес.
30. ... Cd7—e8!
31. Лf7:f4 ...

Приходится исправлять черным пешечную структуру, так как после 31. Л:a7 Лf:d4 32. Лeе7 Cd7 преимущество испаряется на глазах.

31. ... g5:f4
32. Лe2—e4 g7—g5
33. Лe4—e6 Kph8—g7
34. d4—d5 c6—c5
35. Лe6—e7+ Ce8—f7
36. Лe7:a7 c5—c4
37. Cb3—c2 Лd8:d5
38. Cc2—e4 Лd5—c5
39. a2—a3! Kpg7—f6
40. Kpc1—c2 h6—h5
41. Лa7—a6+ Kpf6—e7
42. Лa6—a7+ Kpe7—f6
43. Лa7—a6+ ...

В этом положении партия была отложена, и Тайманов даже выразил удивление в связи с моими намерениями играть на выигрыш. Он сказал, что партия действитель-

но была выиграна и, возможно, не единожды, но теперь в связи с ограниченностью материала ничья будет неизбежна. Очень не хотелось соглашаться с перемирием, тем более что чутье подсказывало: перевес белых хоть и расплескался по дороге, но кое-что еще в их распоряжении осталось. С таким настроением я и приступил к анализу. Дело в том, что победа открывала мне дорогу к высшей тиге, да к тому же не каждый день можно выиграть партию у гроссмейстера.



Довольно быстро было установлено, что нельзя играть 43. ... Kpe5 ввиду 44. Cg6! C:g6 45. Л:g6 hg 46. Л:g5+ Kpd4 47. Л:c5 gf 48. Лf5 Kpe4 49. Л:f4+ и т. д. Значит, остается 43. ... Kpe7 44. gh C:h5 45. Лc6! Лe5. Плох слоновый эндшпиль после 45. ... Л:c6 46. C:c6 Kpd6 (46. ... b4 47. ab Kpd6 48. Ce4 g4 49. Kpc3) 47. C:b5 Kpc5 48. Cd7 Kpd4 49. Kpd2 Cg6 50. a4 Cd3 51. a5 Kpc5 52. b4+! Kpd4 53. b5 c3+ 54. Kpc1 Kpc5 55. b6 Kpd6 56. Ce6! Cf1 57. Cd5! Cd3 58. Cb7 Kpc5 59. Ce4, и белые выигрывают.

После 45. ... Лe5 возможно 46. Kpc3 g4 47. Kpd4! Лg5! (при 47. ... gf? 48. gf Лg5 49. Лc5 Kpf6 50. Cc6 Л:c5 51. Kp:c5 Kpg5 52. Kp:b5 Kph4 53. a4 Kpg3 54. a5

C:f3 55. C:f3 Kp:f3 56. a6 белые выигрывают без приключений) 48. Лc5! Kpf6! 49. Cc6 g3! 50. Л:g5 Kp:g5 51. Kpc5 (не 51. C:b5? ввиду 51. ... C:f3!) Cg6 52. C:b5 Ce4! 53. Cc6 Cf5! (только так, а не 53. ... Cd3? ввиду 54. Cd7!, с последующим 55. Ch3!) 54. a4 Ch3! 55. a5 C:g2 56. a6.

Теперь плохо 56. ... Cf1 57. a7 g2 58. a8Ф g1Ф+ 59. Kpd5!, но после 56. ... Ch3 57. a7 g2 58. a8Ф g1Ф+ у белых уже нет хода 59. Kpd5 ввиду 59. ... Фd1+, а при 59. Kpb5 Фd4! белые в лучшем случае сделают ничью. Поэтому шансы на выигрыш у них лишь после 49. fg! (а не 49. Cc6) C:g4 50. Cc6! Ce2! 51. Л:g5 Kp:g5 52. Kpc3! (только так, а не 52. C:b5? c3! 53. C:e2 c2!) Kph4 53. C:b5 Kpg3 54. Cc6 Cf1 55. a4 C:g2 56. C:g2 Kp:g2 57. a5 f3 58. a6 f2 59. a7 f1Ф 60. a8Ф+! Kph2 61. Фh8+ Kpg2 62. Фg8+ Kph2 63. Ф:c4. Я говорю «шансы», потому что ферзевый эндшпиль с пешкой «b» можно играть до конца турнира и в конечном счете не выиграть.

И все-таки этот вариант меня вполне устраивал. Куда сложнее была задача белых, если бы черные на 46. Kpc3 сыграли 46. ... Ce8 47. Лh6 Лe6! (47. ... g4 плохо из-за 48. Kpd4 Лg5 49. fg! Л:g4 50. Kpe5! или 49. ... Cd7 50. Лh7+! Kpd8 51. Лh5 Л:g4 52. Лd5! Лh4 53. Cf5!) 48. Лh7+ Kpf6 (но не 48. ... Kpd6 49. Kpd4 с последующим 50. Лg7!). Так что же теперь делать? Вроде бы надо играть 49. Kpd4, но тогда 49. ... Лd6+ 50. Cd5 Cc6 51. Лh6+ Kpe7 52. Л:d6 Kp:d6 53. C:c6

Kp:c6 54. a4! Kpb6!, и ничья. На этом анализ был прекращен, а утром в 5 часов сквозь сон забрезжило продолжение варианта: 55. ab Kp:b5 56. Kpd5! Kpb4 57. Kpc6! Kpb3 58. Kpc5 c3 59. bc Kp:c3 60. Kpd5 Kpd3 61. Kpe5 Kpe3 62. Kpf5 Kpf2 63. Kp:g5 Kp:g2 64. Kp:f4, и белые выигрывают.

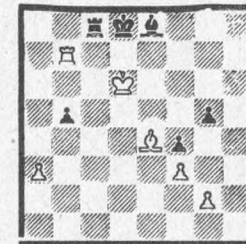
Теперь можно было спокойно досыпать и смело идти на доигрывание, при котором игра продолжалась, увы... далеко не по анализу.

43. ... Kpf6—e7
44. g4:h5 Cf7:h5
45. Лa6—c6 Лc5—e5
46. Kpc2—c3 Ch5—e8
47. Лc6—h6 Лe5—c5

Чутье подсказало Тайманову, что проигрывает

47. ... Лe6, о чем мы уже говорили, а ферзевый эндшпиль с пешкой «b» он в анализе не нашел.

48. Kpc3—d4 Лc5—c8
49. Ce4—d5 Ce8—d7
50. Kpd4—e5! c4—c3
51. Лh6—h7+ Kpe7—d8
52. Лh7—h8+ Kpd8—e7
53. Лh8—h7+ Kpe7—d8
54. b2:c3 Лc8:c3
55. Kpe5—d6 Cd7—e8
56. Лh7—b7 Лc3—c8
57. Cd5—e4! ...



Отмечу только, что еще не поздно было «состряпать» ничью при 57. Лa7 Лb8 58. Лa8?? Л:a8 59. C:a8 Cg6! 60. Kpe5 Cd3 61. Kpf6 Cf1 62. Kp:g5 C:g2 63. Kp:f4 Kpc7! 64. Kpe5 Kpb6 65. Ce4 b4!.

57. ... Лc8—a8
58. Лb7—b6 Лa8—c8
59. Ce4—f5! Лc8—a8
60. Cf5—e6! Ce8—g6
61. Ce6—d5! Лa8—c8
62. Лb6:b5 Kpd8—e8
63. Лb5—b7 Kpe8—f8
64. Kpd6—e5 Лc8—c5
65. Kpe5—f6! Лc5:d5
66. Kpf6:g6 g5—g4
67. Лb7—f7+ Kpf8—g8
68. Лf7:f4 g4:f3
69. g2:f3 Лd5—d6+
70. Kpg6—g5,

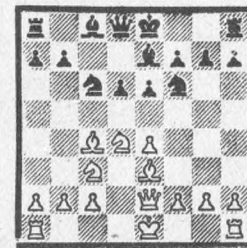
и через несколько ходов гроссмейстер сдал партию.

Теория дебютов

Мастер А. НИКИТИН

Щит и меч в атаке Велимировича (E 72/b)

1. e2—e4 c7—c5 2. Kgl—f3 Kb8—c6
3. d2—d4 c5:d4 4. Kf3:d4 Kg8—f6 5.
Kb1—c3 d7—d6 6. Cf1—c4 e7—e6 7.
Cc1—e3 Cf8—e7 8. Фd1—e2.



Этим ходом начинается одно из острейших разветвлений сицилианской защиты, в котором белые осуществляют длинную рокировку, а затем бросают вперед пешку g2. Продвинув ее на g5, они прогоняют коня f6 и этим не только усиливают контроль над центром, но и получают возможность перебросить фигуры для атаки короля. Разносторонние рокировки ускоряют темп событий и резко повышают цену каждого хода. Для сохранения или перехвата игровой инициативы обе стороны часто идут на солидные материальные жертвы.

Систему с 8. Фе2 и последующей длинной рокировкой начал разрабатывать и, самое главное, защищать в крупных турнирах югославский гроссмейстер Д. Велимирович.

Богатая турнирная практика позволила выделить в варианном дереве системы две основные ветви, определяемые дебютной стратегией черных:

I — когда черные заканчивают развитие королевского фланга и лишь затем начинают контрнаступление на ферзевом;

II — когда черные, оставив короля в центре (и ладью h8 в резерве), стремятся в борьбе за инициативу сразу начать операции на ферзевом фланге.

Рассмотрим их по порядку.

I

8. ... 0—0 9. 0—0—0.

Теперь характер последующих событий четко определен ладьей d1, мешающей активности черных в центре и заставляющей их искать контршансы в пешечном наступлении на ферзевом фланге. Возможности белых разнообразнее — движение пешки до g5 создает предпосылки для атаки, а марш пешки f2—f4—f5 направлен не только на ослабление позиции черного короля (после f5—f6), но и помогает белопольному слою, расположившемуся на диагонали a2—g8, атаковать основного защитника критического центрального поля d5 — пешку e6. Вместо 9. 0—0—0 белые могут играть 9. Сb3, после чего 9. ... d5 10. ed ed 11. 0—0! ведет к стандартной игре против изолированной пешки d5. Однако 9. ... a6 10. 0—0—0 приводит к простой перестановке ходов.

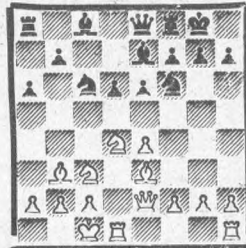
9. ... Фd8—с7.

Наиболее эластичное продолжение. Черные уводят ферзя с линии «d», усиливают контроль над полем e5 и, защищая коня с6, готовят продвижение пешки b7. Атака пешки d6 — 10. Кd5 Фb8 11. Сf4 — не опасна из-за 11. ... Ке5.

К сходным ситуациям обычно приводит 9. ... a6 (10. Сb3 Фс7 и т. д.). Попытка белых добиться успеха прямолинейным наступлением в центре — 10. К:с6 bc 11. e5 — бесперспективна из-за 11. ... Кd5, и нельзя 12. ed?! К:е3 13. bc С:д6 14. Се5? Фg5+.

Некоторую оригинальность ходу 9. ... a6 придает только идея гросс-

мейстера А. Белявского — 10. Сb3 Фе8!?



При случае ферзь может пригодиться и для защиты королевского фланга, в частности поля g6, при марше пешки g2—g4—g5—g6, но основное достоинство хода 10. ... Фе8 заключается в предупреждении немедленно 11. g4, так как после 11. ... К:d4 12. Л:d4 e5 теряется пешка g4. Поэтому белым лучше играть 11. Лhg1 и после 11. ... Кd7 12. g4 Кс5 13. g5 вести наступление методами, которые рассматриваются далее. На 10. ... Фе8 Д. Велимирович рекомендует проводить массивное пешечное наступление, используя отсутствие наиболее опасной для белого короля контригры по линии «с», например, 11. f4—Кd7 12. g4 Кс5 13. Крb1 b5 14. f5 К:b3! (Слона необходимо уничтожить, поскольку на 14. ... Сf6 у белых есть атака 15. fe fe 16. Кf5!). Велимирович — Спасов, 1974) 15. ab. Однако после 15. ... Сd7 черные, на мой взгляд, сохраняют прочную позицию и известные контршансы на ферзевом фланге.

Другие продолжения вместо 9. ... Фс7 или 9. ... a6 сейчас признаются неперспективными для черных, и интерес к ним явно угасает.

Так, рискованным выглядит 9. ... d5. Не закончив развития, активностью в центре, где белые пока сильнее, черные хотят предотвратить пешечный штурм своего короля. Конечно, при короле на e1 слабость изолированной пешки d5 — 10. ed ed — не играет заметной роли. Но у белых есть выбор между солидной попыткой получить активную фигурную игру в центре: 10. Кf3 К:e4 11. К:e4 Фа5 12. Cd2 Фа4 13. Cd3 de 14. Ф:e4! Ф:e4 15. С:e4 f6 (15. ... Сd7 16. Сg5! ±) 16. Се3 e5 17. Cd5+ Крh8 — и черные консолидируют позицию путем Cd7 и Лfd8, и более острой и более логичной атакой, использующей противостояние Лd1 — Фd8, а именно: 10. К:e6! fe 11. ed Ка5 12. de Фс7 13. Cd5. После лучшего ответа

13. ... Кс6 белые сохраняют игровую инициативу, играя 14. Фс4.

Гроссмейстер Е. Геллер иногда применяет план 9. ... Фа5 10. Сb3 К:d4 11. С:d4 Cd7, с намерением так расположить свои фигуры, чтобы все-таки начать контригру в центре. После 12. Крb1 (хуже 12. g4! e5! или 12. f3 Сс6 13. g4 d5! 14. g5 Кh5! =, но заслуживает внимания 12. f4 e5 13. Кd5! К:d5 14. ed f6 15. Сс3 Фb6 16. g4 + =) Сс6 13. f4 Лd8 обе стороны заканчивают приготовления к борьбе, и становится ясным, что в миттельшпиле шансы белых добиться успеха более реальны, поскольку в центре их позиция очень сильна, а пешка g2 по-прежнему готова к штурму. Их перевес доказывает (и хорошо иллюстрирует) богатый выбор продолжений: 14. g4 d5 15. ed! К:d5 16. К:d5 С:d5 17. Сс3 Фс5 18. С:d5 Л:d5 19. Л:d5 Ф:d5 20. Лd1 Фс5 21. f5! ± (анализ Р. Холмова), или 14. f5! e5 15. Cf2 d5 16. ed К:d5 17. К:d5 С:d5 18. Ф:e5 ±, или, наконец, как было в известной партии Фишер — Геллер (1967), 14. Лhf1 b5 15. f5 b4 16. fe bc 17. ef+ (хорошо и 17. Л:f6!) Крh8 18. Лf5 Фb4 19. Фf1!, с сильнейшей атакой у белых.

Еще меньше перспектив в получении равенства остается у черных как при 9. ... К:d4 10. С:d4 Фа5 11. e5! (белые экономят на ходе Сb3) de 12. С:e5 b6 13. Кb5! Са6 14. Сс3±, так и при 9. ... Cd7 10. f4! Фb8 11. f5 К:d4 12. С:d4, и черным, чтобы не пропустить удар e4—e5, приходится играть 12. ... e5, хотя после 13. Cf2 перевес белых неоспорим.

Но вернемся к главному варианту.



10. Сс4—b3.

В последнее время белые все чаще стали пытаться убыстрить темп своей атаки, не отступая слоном на b3. Дей-

ствительно, после 10. Лhg1 a6 11. g4 К:e4! 12. К:e4 d5 13. Cd3 de 14. С:e4 e5 15. Кf5 Се6 16. Фf3! Лfd8 17. С:e6 С:f5 18. gf Ф:c6 19. Ф:c6 bc 20. e4 вспышка активности черных в центре, основанная на шатком положении слона с4, приводит к лучшему для белых эндшпилю (анализ В. Янсы). Однако вместо 10. ... a6 черным можно посоветовать тоже сэкономить темп — на ходе a7—a6, например, 10. ... Cd7 11. g4 Ка5 12. Cd3 (на 12. Сb3 заслуживает проверки идея 12. ... Сс6 13. f3 d5) Лfс8 13. g5 Ке8, намечая установку коня на с4, или даже 10. ... Ка5 11. Cd3 e5 12. Кf5 (12. Кb3 Се6) С:f5 13. ef d5.

Другим заслуживающим анализа продолжением является уже после 10. Лhg1 a6 11. g4 ход 11. ... Ка5, ведущий после 12. Сb3 К:b3+ 13. ab Кd7 к обоюдоострым позициям, рассматриваемым далее, или к примерно равной игре в случае 12. Cd3 d5! 13. ed К:d5 14. К:d5 ed 15. Фf3, например, 15. ... Се6 (Я не уверен, что это лучший ход. А. Н.) 16. g5! g6 17. h4 Ке4! 18. h5 К:e3 или 15. ... Лd8! 16. С:h7+ Кр:h7 17. Ф:f7 (анализ В. Савона).

10. ... a7—a6.

Здесь разменный маневр 10. ... Ка5 ошибочен. Дело в том, что наиболее опасными легкими фигурами белых являются слон b3 и конь d4, создающие давление на пешку e6. Поэтому в данной ситуации вполне применим футбольный принцип персональной опеки: коня d4 обязан сторожить конь с6, а на размен слона b3 по маршруту f6—d7—с5 должен отправиться другой конь. После 10. ... Ка5 коню d4 нет оппонента, и инициатива белых на королевском фланге быстро перерастает в грозную атаку: 11. g4! К:b3+ 12. ab a6 13. e5 Кd7 14. f4 Ле8 15. h4 b5 16. g6! hg 17. h5! и т. д.

После 10. ... a6 практика забрала солидный, но мелительный план «окружения» пешки e6 путем 11. f4. Диагноз «F», основанный на варианте 11. ... К:d4! 12. Л:d4 (12. С:d4 e5! F) b5 13. Лf1 Лb8! 14. a3 (14. f5 b4 15. Ка4 e5!) Cd7 15. f5 a5, пока не оспаривается. Поэтому белые должны выбирать между двумя продолжениями — 11. Лhg1 и 11. g4.

(Продолжение следует)

Играют компьютеры

Все более ощутимо вторжение электроники в нашу жизнь. Сегодня трудно даже представить ее без ЭВМ. Уже и шахматы во власти «кибернетических дум и помыслов». Правда, наш мир не без скептиков. Еще недавно они утверждали, что машина никогда не обыграет человека, а если такое и случится, то произойдет это не скоро. Но как быстро летит время! «Лязгающие устройства» уже неплохо играют в древнюю игру, и им вполне под силу сладить на 64-клеточной доске даже с авторами этого уничижительного эпитета...

Международный мастер Дейвид Ливи (кстати, заключивший десять лет назад пари о том, что по крайней мере до 1978 года ни одна машина не одолеет его на шахматной доске) был судьей многих шахматных турниров ЭВМ. После окончания чемпионата США 1977 года среди шахматных программ он провел сеанс одновременной игры с часами против его участников. Новому чемпиону мира — программе «Чесс 4,6» — он... проиграл. Приводим эту любопытную партию, присланную нам экс-чемпионом мира профессором **М. М. БОТВИННИКОМ** с его примечаниями.

КАК ИГРАЕТ ЧЕМПИОН

Дебют ферзевых пешек — Р 56/с
Ливи — «Чесс 4,6»

16 октября 1977

1. d4 Kf6 2. Kc3. Стратегическая ошибка. Дебютная библиотека Д. Ливи несомненно больше, чем библиотека «Чесс 4,6» — поэтому следовало избирать более «теоретические» продолжения. 2. ... d5 3. Cg5 h6 4. C:f6. И это неправильно. По опыту 2-го чемпионата мира среди компьютеров (Торонто, 1977) известно, что чем меньше на доске дальнобойных фигур, тем длиннее «Чесс 4,6» считает варианты и тем лучше играет... Напряшивалось 4. Ch4. 4. ... ef 5. e4. Если предыдущие неточности были психологического порядка, то это уже шахматная ошибка белых, полностью упускающая дебютный перевес. Следовало играть 6. e3 с последующим Kge2 и развитием королевского слона на поле g2 — как это принято в защите Читорина (с переменой цвета фигур).

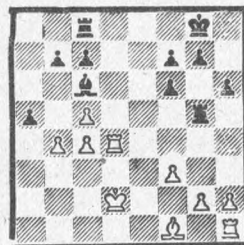
5. ... de 6. K:e4 Kc6. «Чесс 4,6» не знает накопленных дебютных идей. Позиция похожа на ту, что получается в известном варианте защиты Каро-Каин с разменом коней на f6. С. Флор и В. Чеховер с успехом применяли здесь план, связанный с ходом c7—c5. Поэтому следовало сразу играть 6. ... Фе7, не загромождая пешку c7 конем. 7. c3 Фе7 8. Фе2 Се6. Хорошо сыграно. Атакуя пешку a2, черные препят-

ствуют рокировке белых. Но поскольку с разменами программа играет сильнее, стоило путем 8. ... f5 сразу вызвать размен ферзей. 9. Kc5. Можно было и 9. Kf3, и если 9. ... Cd5, то 10. Ked2; в случае 9. ... 0—0—0 10. Kc5 Cd5 11. Фе7 Се7 12. Kd3 игра равна. 9. ... Cd5 10. 0—0—0. Промах, характерный для неглубокой игры мастера в сеансе. Путем 10. Kd3 g5 (иначе 11. Kf4) 11. Kf3 белые поддерживали равновесие. Они отдают пешку без каких-либо оснований. 10. ... Фе2 11. K:e2 C:c5 12. dc C:a2 13. Kd4 K:d4 14. JI:d4.



Здесь достаточно было черным увести слона на безопасное поле путем 14. ... Се6 с последующим 15. ... Кре7 (короля в эндшпиле обычно надо держать в центре), и у них были бы весьма благоприятные перспективы! Увы — для того, чтобы правильно оценить опасное положение слона a2, надо было считать варианты, примерно, на десять полуходов. Оставалось еще много фигур, и программе это не под силу. 14. ... 0—0 15. JI:d7 Лас8

16. с4. Единственный шанс белых — попытаться выключить черного слона из игры. 16. ... Сb3 17. Kpd2. Лучшая позиция белого короля в какой-то мере компенсирует лишнюю (но двоишную!) пешку черных. 17. ... Лfe8. Проще было 17. ... Са4. Случайно теперь не проходит с виду выгодное для белых продолжение 18. с6 b6! (лучшее). 19. Се2 Ле6 20. Сg4 Ле4! (20. ... Лс6 21. JI:d3) 21. f3 Лс4 22. JI:d3 Лс2+, или 20. JI:a1 Лс6 21. Kрc3 Сс4 22. Сс4 b5. 18. Cd3 Ca4 19. JI:d4 Cc6 20. f3. Естественный, но неудачный ответ. Правильно 20. JI:g1!, и у белых был в резерве ход f2—f4, контролирующей важное поле e5. 20. ... Ле5. Вряд ли сильнее было 20. ... a5 21. JI:a1 a4 22. Сс2. 21. b4 Лg5 22. Cf1. Единственная защита. 22. ... a5!. Энергичное продолжение, ставящее перед мастером новую задачу — как спасти пешку c5?



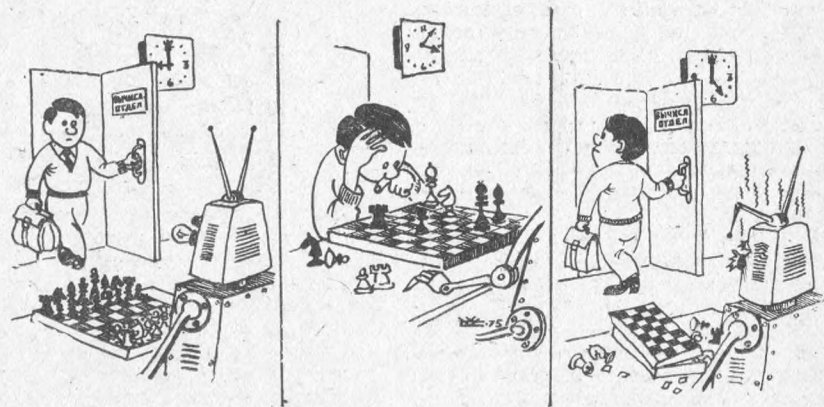
23. h4. Увы! Белые не нашли правильный метод защиты. После 23. b5 Се8 24. JI:d5 Лg6 25. Лh5! (с после-

дующим g2—g3 и Cd3) белые удерживали пешку c5 и не должны были проиграть! 23. ... Ле5 24. b5 Се8 25. JI:d5 Ле7!. В этом соль. Теперь плохо 26. Лh5 g6. Пешку c5 не спасти — уже грозит 26. ... с6. 26. JI:d4 с6 27. b6 Ле5. Начало конца — черные выигрывают вторую пешку.

28. Cd3 Лс5 29. Ле1 Ле5 30. JI:d4 JI:e4 31. Сс4 a4 32. Kрc3 Cd7 33. с5 a3 34. g4. Пытаясь перевести игру в ладейное окончание, от которого черные не уклоняются. 34. ... Се6 35. Cf5 C:f5 36. gf JI:d8!. Точный расчет! Фигур уже мало, и «Чесс 4,6» считает далеко... 37. JI:a1 JI:d5 38. Kрb4 JI:f5 39. f4. Отчаяние. Суть дела в том, что после 39. JI:a3 JI:f4+! у белых печальный выбор между двумя проигранными окончаниями — пешечным или ладейным. 39. ... Л:f4+ 40. Kр:a3 Лс4. Дальнейшее очевидно. 41. JI:d1 JI:c5 42. JI:d8+ Kрh7 43. JI:d7 Ла5+ 44. Kрb4 Лb5+ 45. Kрc4 JI:b6 46. JI:f7 Kрg6 47. JI:d7 f5, и белые сдались.

Конечно, Д. Ливи, как любой мастер во время сеанса, не мог играть в полную силу. Тем не менее, «Чесс 4,6» заслуживает похвалы.

Чем более мощные компьютеры будут использоваться для игры в шахматы, тем ближе мы подходим к тому времени, когда будут соревноваться не машина с человеком, а шахматные программы — на одинаковых компьютерах!



Пришел, увидел, победил...

Рис. В. Чекарькова.

ЧЕГО НЕ УВИДЕЛ ЧЕЛОВЕК, ИЛИ ИЗ ДВУХ ЗОЛ — МЕНЬШЕЕ

2-й чемпионат мира среди электронно-вычислительных машин (точнее, программ) состоялся в канадском городе Торонто. В турнире по швейцарской системе приняли участие 16 ЭВМ. Первой «чемпионке» мира советской программе «Каисса» не удалось удержать свой титул. Выиграв все 4 партии, первое место заняла участница «по имени» «Чесс 4,6» (США). Далее расположились: 2—3. «Дачесс» (США) и «Каисса» — по 3 очка, 4—5. «Белл» и «Хаос» (обе США) — по 2,5 и т. д.

Как сообщает английский журнал «British Chess Magazine», любопытный случай произошел в первом туре. Партия «Дачесс» (что в переводе означает «Герцогиня») — «Каисса» после 34-го хода белых пришла к следующей позиции:



Здесь «Каисса» неожиданно сыграла 34. ... Ле8. Белые, естественно, забрали ладью и в конце концов победили. М. Ботвинник, один из «тренеров» «Каиссы», и Д. Ливи, судья турнира, стали объяснять зрителям, что шахматные программы еще далеки от совершенства, оправдывая этим непостижимый зевок. Когда же «спросили» «Каиссу», почему она не выбрала естественнейший ход 34. ... Kpg7, электронная шахматистка дала ошеломляющий ответ. Оказывается, на отступление короля белые могли объявить мат после блестящей жертвы ферзя: 35. Фf8+!! Кр:f8 36. Сh6+ и 37. Лс8+. Никто из присутствующих «белковых» шахматистов не заметил этой возможности. Не исключено, что «Герцогиня» тоже видела жертву ферзя, но ее никто об этом не спросил...

А вот партия, выигранная «Каиссой» у соперницы из Швейцарии.

ЭВМ — ГРОССМЕЙСТЕР: 1:1

БОНН. Матч между компьютером «Чесс 4,6», нынешним чемпионом мира по шахматам среди вычислительных машин, и известным гроссмейстером из ФРГ Робертом Хюбнером завершился вничью. «Соперники» провели две партии, одну из которых выиграла действующая ЭВМ, установленная в г. Арбен-Хиллс (штат Миннесота, США), другую — шахматист.

Специалисты отмечают, что ЭВМ никогда еще не демонстрировала такой силы игры, как на этот раз. (ТАСС)

Испанская партия — E 21/b «Каисса» — «Телл»

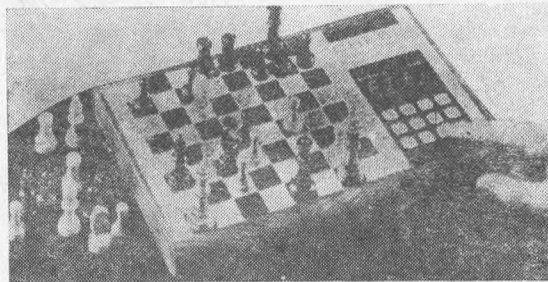
1. e4 e5 2. Kf3 Kc6 3. Сb5 Kf6 4. 0—0 K:e4 5. d4 K:d4 6. K:d4 ed. Шахматные программы постоянно совершенствуются, и, доведись «Каиссе» еще раз получить такую позицию, она, конечно же, сыграет 7. Le1. 7. Ф:d4 Kc5 8. Le1+ Ke6 9. Kc3 c5 10. Фе5 h5 11. Кd5 Се7.



12. Сg5! Фа5. А почему не 12. ... С:g5? Может быть, черных смутит вариант 13. Ф:g7 Лf8 14. Л:e6+ fe 15. Фg6+ Лf7 16. Фg8+ Лf8 17. Фе6+ Се7 18. Фg6+ Лf7 19. Сс4 и т. д.? 13. С:e7 a6 14. Ф:g7 Лh6. Здесь «Каисса» объявила форсированный мат.



ЭЛЕКТРОННЫЙ ПАРТНЕР — В СЕРИЮ!



Семейство электронных шахматных партнеров (см. «Шахматы», 1976, № 19, стр. 17) пополняется. По сообщению американского журнала «Electronics» еще одна фирма США — Fidelity Electronics Ltd. выпустила на рынок бытовой электроники игру ценной в 200 долларов (см. фотографию). Руководители фирмы рассчитывают продавать не менее 100 тысяч изделий в год. Изделие Chess Challenger («Шахматный партнер») представляет собой довольно дорогое и «умелое» шахматное устройство, выполненное на базе микропроцессора с программным обеспечением. (Микропроцессор — это электронное устройство, появившееся на стыке микроэлектроники и вычислительной техники и представляющее собой законченный функциональный узел для обработки цифровой информации, сосредоточенной в одной или нескольких интегральных схемах. В шахматном партнере, о котором идет речь, используется микропроцессор, изготовленный японской фирмой Nippon Electric Co. Игра состоит из шахматной доски, фигур, алфавитно-цифрового индикатора и клавиатуры.

Программное обеспечение, которое хранится в полупроводниковом запоминающем устройстве, содержит информацию о правилах шахматной игры, относительной ценности фигур, допустимых ходах и стратегических принципах.

Площадь шахматной доски 316 × 203 мм, а толщина всего 32 мм. Чтобы сделать доску такой тонкой, пришлось смонтировать трансформатор в вилке включения игры в сеть переменного тока.

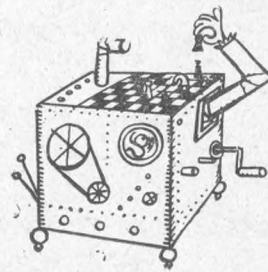
Шахматные ходы вводятся в игру с калькуляторной клавиатуры, расположенной под специальной пленкой, и

воспроизводятся на четырех семисегментных индикаторах. Два дополнительных светодиода позволяют микрокомпьютеру показать, что он объявляет шах или признает свое поражение. Микрокомпьютер может отвечать на ход игрока через несколько миллисекунд (тысячных долей секунды), однако в схеме предусмотрена задержка ответных ходов на несколько секунд, чтобы у людей не создавалось впечатления, что они играют с калькулятором. Шахматист средней силы может обыграть микрокомпьютер в 25—75% случаев, в зависимости от того, насколько внимательно он играет. Для уточнения положения каждой шахматной фигуры в любой момент можно воспользоваться клавиатурой.

Микрокомпьютер играет строго по теории, учитывая взвешенные значения ценности фигур и каждый раз полностью «просматривая» всю доску в поисках наилучшего хода. Он играет агрессивно, стараясь контролировать центр доски, а если оказывается в трудной позиции, то пытается свести партию вничью (например, благодаря пату). Программа воспринимает и сама выполняет рокировку, взятие пешки на проходе и автоматически превращает пешку, достигшую последней горизонтали, в ферзя.

По сообщению руководителей фирмы, ею разработана более сильная шахматная программа.

Б. Беленький





ПОЧТИ БЛИЗНЕЦЫ...
Сицилианская защита —
Е 51/а
Домулс — Прищепов

Даугавпилс, 1977

1. e4 d6 2. f4 g6 3. Kc3 Kf6 4. Cc4 Cg7 5. Kf3 c5 6. 0—0 Kc6 7. f5 0—0 8. d3 gf? С перестановкой ходов возникла позиция одного из вариантов сицилианской защиты. Как показывает практика, от взятия на f5 лучше воздержаться. Вот хотя бы один из примеров: 7. d3 0—0 8. Fe1 Kd4 9. Cb3 K:b3 10. ab Cd7 11. f5 gf 12. Фh4 Ke8 13. Kg5 h6 14. Kh3 fe 15. C:h6 C:h3 16. K:e4! Фd7 17. C:g7 K:g7 18. gh f6 19. Lael Лf7 20. Le2 Laf8 21. Lg2 d5 22. Lg6 de 23. Lh6 Kh5 24. Ф:h5, и черные сдались (Балашов — Цейтлин, 1969). 9. Fe1 Ka5 10. Фh4 K:c4 11. dc fe 12. Kg5 h6. Угрожало 13. Л:f6. 13. Kg:e4 K:e4 14. K:e4 f5.



С этим ходом черные связывали большие надежды. Однако...

15. C:h6! e6. Почему не 15. ... C:h6 — об этом чуть позже. 16. Фg3 Фc7 17. K:d6 Kph7 18. C:g7 Ф:g7 19. Ф:g7+ Kр:g7 20. Lael. Потеря еще одной пешки неизбежна, поэтому черные сдались.

Одержав победу в «стиле мини», каждый шахматист испытывает особое удовлетворение. В миниатюре все кратко и лаконично, как в двухходовках С. Лойда. И потом — это встречается не так уж часто. Когда речь идет о проигрыше, шахматист почему-то предпочитает «маки»...

Когда я вернулся домой, меня, увы, ждало разочарование. Оказывается, почти все это однажды уже было. С той лишь разницей, что первые одиннадцать ходов были сделаны в другом порядке и «финишировали» черные также иначе: 15. ... C:h6 16. Ф:h6 fe 17. Фg6+ Kph8 18. Л:f8+ Ф:f8 19. Лf1, черные сдались (19. ... Фg7 20. Фе8+ Kph7 21. Лf7; 19. ... Фg8 20. Фh6+ Фh7 21. Лf8×; 19. ... Фd8 20. Лf7). Случилось это в партии Рубцова Е. — Шуль (1969). Вот и создавайте после этого миниатюры...

Э. Домулс
(Даугавпилс)



ХОД ПЕРВЫЙ — И ПОСЛЕДНИЙ
Сицилианская защита —
Е 70/а
Шапиро — Гайдаров

Четвертьфинал
чемпионата СССР
по переписке, 1977

1. e4 c5 2. Kf3 Kc6 3. d4 cd 4. K:d4 Kf6 5. Kc3 e5 6. Kdb5 d6 7. Cg5 a6 8. Ka3 b5 9. C:f6 gf 10. Kd5 f5 11. Cd3 Ce6 12. Фh5 Cg7 13. c3 0—0 14. ef C:d5 15. f6 e4 16. fg Le8 17. Ce2 Le5 18. Фh6 Lg5 19. Kc2 Ke5 20. Ke3 Cc4 21. C:c4 bc 22. 0—0 Lb8 23. b3 Lb5 24. Kрh1 Kg6 25. K:c4 Lbf5 26. Lad1 d5 27. Ke3 Le5.



Все это уже было в партии Котов — Радомский (полуфинал чемпионата РСФСР, Омск, 1976), в которой белые защищались от угрозы 28. ... Лh5 ходом 28. g4. После 28. ... Фf6 29. Фh3 Kf4 30. Фg3 Ke2 черные отыграли пешку (та, что на g7, — не в счет) и в конце концов победили. Попытка отступить ферзю путь к отступлению по диагонали c1—h6, предпринятая моим партнером, оказалась совсем неудачной.

28. Kc2 e3!, и белые сдались.

С. Гайдаров (Рига)

Т. РУШКУЛИС

Даугавпилсский «Локомотив» набирает ход

Раньше, когда речь заходила о шахматах, в Даугавпилском райсовете общества «Локомотив» в лучшем случае отмахивались. У нас, мол, и без шахмат забот хватает. Бокс и спидвей даже мастеров международного класса дают. А что вы? Штатного руководителя шахматной секции мы выделить не можем, так что давайте сами как-нибудь...

И это «как-нибудь» продолжалось долгое время. Ни личные, ни командные первенства райсовета не проводились. Лишь раз в год несколько приверженцев «Локомотива» собирались вместе, чтобы поехать на командное первенство Прибалтийского дорожного совета. И, как правило, замыкали турнирную таблицу.

Но вот пару лет назад «Локомотив» сдвинулся с места. И к чести шахматистов надо сказать — «повинны» в этом они сами.

На крупнейшем предприятии райсовета Локомотиворемонтном заводе имени Яна Рудзутака был открыт шахматно-шашечный клуб. Турнирный зал, комната для судей, гардероб... — не так уж и много, однако вполне достаточно для проведения заводских и райсоветовских соревнований.

Много труда и выдумки вложили в ремонт и оборудование помещения клуба заводские энтузиасты: руководитель секции начальник вычислительного центра Ю. Колесников, инженер мастер спорта по шашкам Я. Матейс, слесарь Я. Кугис и другие.

Примеру заводских шахматистов последовали и в Локомотивном депо. Здесь также был открыт шахматный клуб. Группа энтузиастов во главе с первозрядником машинистом теплового Р. Пуганом хорошо поработала над оборудованием и оформлением клуба, и сейчас локомотивщики частенько проводят свой досуг в ожидании смены за шахматной доской.

Упорнее стали работать шахматисты райсовета и над совершенствованием своего мастерства. Так, кроме постоянного участия в городских и республиканских соревнованиях, занятий теорией, И. Лякса, В. Прищепов, Р. Пуган находят время и для игры по переписке.

Не заставили себя ждать и спортивные успехи. Капитан команды райсовета Ю. Колесников пригласил в команду лучших молодых шахматистов города, и вот результаты: в 1975 г. в розыгрыше кубка Прибалтийского дорожного совета даугавпилсцы были третьими, а в следующем году команда в составе О. Кривоносова, Г. Кузьмина, И. Лякса, В. Прищепова, Ю. Колесникова и И. Григорьевой выиграла кубок и звание чемпионов!

2 кандидата в мастера и 10 первозрядников — вот один из итогов



Команда даугавпилсского «Локомотива» — новый владелец кубка Прибалтийского дорожного совета. Слева направо: Г. КУЗЬМИН, Ю. КОЛЕСНИКОВ, И. ГРИГОРЬЕВА, О. КРИВОНОСОВ, И. ЛЯКСА, В. ПРИЩЕПОВ.

Фото В. Балулса.

ФРАЗЫ

И гроссмейстер может сыграть
по первому разряду.

Играл так, что довел ладью до
бешенства.

В. Соловей

Даугавпилс, 1977	1	2	3	4	5	6	7	8	9	10	11	12	О.
1. Домулс Э.	■	1	1	1	1	1	1	1	1	1	1	1/2	10,5
2. Кривоносов О.	0	■	1	1	1	1/2	1	1	0	1	1	1	8,5
3. Лякса И.	0	0	■	1/2	1	1	0	1	1	1	1	1	7,5
4. Дабкус И.	0	0	1/2	■	1	1/2	—	1	1	1	1	1	7
5. Шконда Н.	0	0	0	0	■	1	1	1	1	1	1	1	7
6. Крупенько В.	0	1/2	0	1/2	0	■	1/2	1	1/2	1	1	1	6
7. Кривых С.	0	0	1	+	0	1/2	■	1	1	0	0	1	5,5
8. Прищепов В.	0	0	0	0	0	0	0	■	1	1	1	1	4
9. Колесников Ю.	0	1	0	0	0	1/2	0	0	■	1	0	1	3,5
10. Плахтырь А.	0	0	0	0	0	0	1	0	0	■	1	1	3
11. Путан Р.	0	0	0	0	0	0	1	0	1	0	■	1	3
12. Ротманов М.	1/2	0	0	0	0	0	0	0	0	0	0	■	0,5

работы шахматной секции в 1977 году. А это — четвертая часть общего плана подготовки спортсменов высших разрядов, принятого в социалистических обязательствах спортсменов райсовета в юбилейном году.

По-другому стало смотреть на шахматы и руководство райсовета. Так что, даугавпилский «Локомотив» набирает ход, и, думается, недалеко то время, когда он выйдет на всесоюзные магистрали.

В последнем чемпионате райсовета приняли участие 6 сильнейших перво-разрядников, кандидаты в мастера Э. Домулс и О. Кривоносов и 4 кандидата «со стороны» (для установления кандидатской нормы).

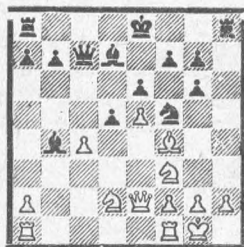
Встреча основных претендентов на победу ученика средней школы № 12 О. Кривоносова и тренера Э. Домулса состоялась уже в первом туре и принесла победу учителю. Взятый на старте высокий темп Э. Домулс выдержал до финиша.

О. Кривоносов, занявший второе место, сыграл несколько запоминающихся партий, однако в отдельных случаях не проявил должного стремления к победе.

Особо хочется отметить успех инженера И. Ляксы, занявшего третье место и выполнившего кандидатский норматив. 50 лет, конечно же, не возраст для шахматиста. Слово «ветеран» здесь рука не поднимается написать и по другой причине. Всегда подтянутый, молодежавший Игорь Язепович в дружбе не только с шахматами. Лыжи зимой,

плавание летом — прекрасный образец для молодых шахматистов.

Домулс — Лякса



Черный монарх задержался с эвакуацией, и белым удастся использовать это обстоятельство. 19. cd ed 20. e6! Ф:f4 21. ed++ Kpf8. 21. ... Kp:d7 нельзя из-за 22. g3, а оставлять короля в центре 21. ... Kpd8 также не стоит: 22. g3 Фg4 23. Kb3 с дальнейшим Jад1, а если 23. ... Фh3, то 24. Фb5. 22. Jlfе1 Kpg8 23. g3 Фh6. Здесь ферзь будет занимать неудачную позицию, ибо между ладьей и ферзем вскоре встанет король. Более трудные задачи перед белыми ставило 23. ... Фg4.

24. Jас1!. Это подключение ладьи решает. Если сейчас 24. ... С:d2, то 25. Jс8+ Kph7 26. Фе8! J:е8 27. Ле:e8!. 24. ... Kph7 25. Фd3. Свой перевес белые реализуют в позиционном ключе, исключая всякий риск. 25. ... С:d2 26. К:d2 d4 27. Kf3 Jhd8 28. Jс7 b6 29. Ке5 Kd6 30. Кс6 а5 31. К:d8 J:d8 32. Ле5 Фh3 33. Ф:d4 f6 34. Jd5 Kf7 35. Фh4+ Ф:h4 36. gh Kpg8 37. Jb5, и белые выиграли.

Каталонское начало — Д 06/а Кривоносов — Дабкус

1. Kf3 Kf6 2. d4 d5 3. c4 e6 4. g3 Ce7 5. Cg2 0—0 6. 0—0 b6. Чаще играют 6. ... Kbd7 или 6. ... с6. Сейчас дебют приобретает характер новоиндийской защиты. 7. Фс2 Сb7 8. Cf4 Kbd7 9. Ке5 с5 10. dc К:c5 11. Кс3 dc 12. Jад1 Фс8-13. К:c4 С:g2 14. Kp:g2 Фb7+ 15. f3 Jfd8 16. e4 b5 17. Kd6 С:d6 18. С:d6 Ka4 19. К:a4 ba 20. Ce5 Kd7 21. Сс3 Kb6 22. J:d8+ J:d8 23. Jd1 J:d1 24. Ф:d1. Итак, размены, к которым, очевидно, стремились оба партнера, состоялись. Лучшее расположение пешек и активный слон обеспечивают белым определенный перевес. Вопрос лишь в том, сумеют ли они реализовать это мизерное преимущество? Интересно проследить, с какой последовательностью это делает молодой шахматист.

24. ... f6. Черные вынуждены расставлять свои пешки по черным полям, ибо грозило 25. Фd4, а размен ферзей посредством 24. ... Фd7 явно не к их выгоде. 25. Фd8+ Kpf7 26. h4 Кс4 27. Фd4 Фс7 28. h5 h6 29. g4 Kpg8 30. Ce1 Kph7 31. Cf2 а6 32. Фс3 Фс6 33. b3 ab 34. ab Ке5 35. Ф:c6 К:c6. Еще одно достижение белых — они вынудили размен ферзей. 36. Сb6 Kpg8 37. Kpf2 Kpf7 38. Кре3 Кре8 39. f4 Kpf7 40. Kpd3 g6. Ход не из лучших, однако, что делать? 41. Kpc4 gh 42. gh Кре8 43. Ce3 Kpd7 44. Kpc5 f5 45. ef ef 46. Cd2 а5 47. Kpd5 Kpc7 48. Сс3 Kpd7 49. Cg7 Kb4+ 50. Кре5 Кре7 51. Kp:f5 Kpf7 52. Сс3 Кс6 53. Кре4 Кре6 54. f5+ Kpf7 55. Cd2 Kpg7 56. Kpd5 Ке7+ 57. Кре6 Кс6 58. f6+ Kph7 59. f7. Черные сдались.

17-е командное первенство ЛатвССР, 1977

Уверенная победа елгавчан

Турнир I лиги прошел в острой борьбе за место в первой четверке, дающее право продолжать игру в высшей лиге. На старте успех сопутствовал шахматистам «Запрыбы». Однако на следующем этапе они выступили крайне неудачно и уступили лидерские позиции елгавчанам.

На игры заключительного этапа все 12 команд собрались в Юрмальском шахматном клубе. Шахматисты Елгавы не оставили соперникам ни малейшей надежды и уверенно заняли первое место. После долголетнего перерыва команду возглавлял В. Круминьш. Ему удалось сплотить коллектив, в котором рядом с ветеранами Ю. Селедкниным и Р. Ритумом хорошо играла способная молодежь — Н. Белявский и Д. Шинкарь. Последний выступил особенно удачно — 7 очков из 7!

И в команде Кулдиги, занявшей второе место, успешно действовали как опытные Я. Вилерт и Т. Ремерт, так и молодые Г. Гертнер, Р. Кулел и В.

Лаис. У шахматистов Валмеры отличились прежде всего И. Будовскис, А. Скуя и Я. Лигат. Неожиданностью был успех команды «Латгипрогострой», где удачно играли И. Новяк, А. Пампе и Д. Плаце.

Результат победителей: 1. Елгава — 37 очков, 2. Кулдига — 33,5, 3. Валмиера — 30, 4. «Латгипрогострой» — 28,5.

В регламент этого первенства было внесено изменение: участники команд «закреплялись» за своими досками, а запасной играл на месте отсутствующего игрока (без сдвига досок). Такая система позволяет точно учитывать результаты по доскам. Новшество прошло мимо внимания шахматистов «Латколхозпроекта», за что республиканская судейская коллегия оштрафовала команду на 2 очка — первый случай в подобных соревнованиях.

Покинуть I лигу придется командам судоремонтного завода и Валки. Удивляет неудача шахматистов Валки, среди которых 5 кандидатов в мастера.

Лучшие индивидуальные результаты показали: I доска — И. Будовскис (Валмиера) — 7 из 11, II. Т. Ремерт (Кулдига) — 9 из 11, III. Г. Гертнер (Кулдига) — 7 из 11, IV. Д. Шинкарь (Елгава) — 7 из 7, V (женщины) — И. Баландыня (Талсы) и Д. Плаце («Латгипрогострой») — по 7 из 11.

В турнире класса «Б», как обычно, пришлось столкнуться с недисциплинированностью участников. Команды Резекне (капитан Ф. Цыбулевский), Рижского медицинского института (Г. Еганян), «Электрон» (В. Синчук), сельхозакадемии (А. Элиньш) были заявлены, однако на соревнование не явились.

В полуфинал класса «Б» вышли: Бауска, Лиепая, Лимбажи, Лудзенский район, Екабпилска ДЮСШ, «Саркайнайс металургс», «Радиотехник»-II и республиканское общество слепых.

П. Подник,
главный судья соревнования

Два примера из I лиги.

Защита Грюнфельда — Д 64/а
Кобленц — Гайдаров
(РИП) («Запырба»)

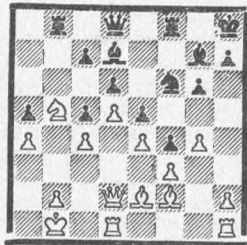
1. d4 Kf6 2. c4 g6 3. Kc3 d5 4. cd K:d5 5. e3. Белые играют без особых претензий. 5. ... Cg7 6. Cc4 K:c3. Возможно было также 6. ... Kb6 и затем 7. ... c5, с хорошей игрой у черных. 7. bc 0—0. Осторожнее 7. ... c5, пока не определяя положения своего короля. 8. h4 c5 9. h5 cd 10. hg hg 11. cd e5 12. Фd3!?. Интересный ход, создающий угрозу пешке g6. 12. ... Фg5?. На 12. ... Cf5, конечно, последовало бы 13. e4, но и продолжение в партии неудачно. Надо было играть 12. ... Фf6!, и белым непросто развивать наступление. Так, после 13. de Ф:e5 14. Ф:g6 у черных есть ответ 14. ... Cf5 с последующим Фc3+.



13. Kf3! Фg4. Кажется, только сейчас черные заметили, что не проходит 13. ... Ф:g2 из-за 14. Lg1 Ф:f3 15. Ф:g6, с матом. 14. de Kc6 15. Cb2 Cf5 16. Фf1 g5?. Упрожало 17. Lh4, но лучшая защита была связана с 16. ... Себ!. После хода в партии атака становится неотразимой. 17. Фе2 Лас8 18. e6! fe 19. C:g7 Kp:g7 20. Фb2+ Kpg6 21. Ф:b7 Kpf6 22. Lh6+ Cg6 23. Cd3. Черные сдались.

Староиндийская защита — Д 87/с
Приедитис — Селедкин
(«Латколхозпроект») (Елгава)

1. d4 Kf6 2. c4 g6 3. Kc3 Cg7 4. e4 d6 5. f3 0—0 6. Ce3 e5 7. d5 Kh5 8. Фd2 f5 9. 0—0—0 f4. Старинный ход. 10. Cf2 Kd7. Раньше играли 10. ... Cf6, с идеей разменять чернопольных слонов. Но белые нашли противоядие: 11. Kge2! Ch4 12. Cg1! Kd7 13. Kpb1 Ce7 14. Kc1, с перевесом белых (Теллер — Глигорич, турнир претендентов, Швейцария, 1953). 11. Kpb1 a5 12. Kge2 b6 13. Kc1 Kc5 14. Kd3 Cd7 15. K:c5?. Вокрывать линию на ферзевом фланге, конечно же, не следовало. 15. ... bc 16. a4 Kph8 17. Ce2 Kf6 18. g4. Ненужное ослабление. Безопаснее 18. Kb5. 18. ... Lb8 19. Kb5.



19. ... C:g4!. Жертвой фигуры черные приводят в движение пешки в центре и оживляют своего чернопольного слона. 20. fg K:e4 21. Фе1 K:f2 22. Ф:f2 e4 23. Лc1 f3 24. Cd1 Ch6 25. Лc3 Фd7 26. C:f3. Ответная жертва лишь ускоряет поражение. По-видимому, лучше 26. h3. 26. ... ef 27. h3 Лf4 28. Л:f3 Л:c4 29. b3 Ле4 30. Лf7 Фе8 31. Фf6+ Kpg8 32. Лf1 Ле1+. Наступление белых иссякло, а их король остался беззащитным. 33. Л:e1 Ф:e1+ 34. Кра2 Фd2+ 35. Kpb1 Ф:d5 36. Л:c7 Ф:b3+ 37. Фb2 Фd1+ 38. Кра2 Ф:a4+. Белые сдались. (Партии комментировал мастер А. Шмит)

Не видя партнера

Я. ЭСТРИН,
чемпион мира в игре по переписке
гроссмейстер ИКЧФ

Конгресс ИКЧФ

Конгрессы международной федерации игры в шахматы по переписке ИКЧФ (International Correspondence Chess Federation) проводятся один раз в два года, а в промежуточные годы проходят заседания Президиумов ИКЧФ. Очередной конгресс проводился в конце прошлого года в небольшом шведском городе Ландскруна, расположенном на берегу живописного пролива. Повестка дня была крайне насыщенной. Конгрессу предстояло рассмотреть 24 вопроса, поэтому заседания конгресса и отдельные его коммисий нередко затягивались до полуночи. В заседаниях приняло участие 32 делегата, представлявших 23 страны и обладавших 36-ю решающими голосами, поскольку отдельные национальные федерации, не приславшие на конгресс представителей, передали свои голоса другим странам. Советский Союз представляли вице-президент профессор В. Загоровский и автор этих строк. Следует отметить, что все заседания велись на немецком языке, с последующим немедленным переводом на английский и французский языки.

Единогласно была принята в ИКЧФ национальная федерация Сальвадора, а также утверждено решение прошлогоднего Президиума о приеме федерации Кубы. В настоящее время 53 страны являются членами ИКЧФ. Представители швейцарской и французской делегации внесли предложение о предоставлении всех прав Южно-Африканской республике. Напомним, что предыдущий конгресс, состоявшийся в 1975 г. в Австрии, исключил ЮАР из официальных соревнований, в связи с проводимой политической апартеида. Президент ИКЧФ Ганс-Вернер фон Массов резонно отметил, что хотя ИКЧФ и не является политической организацией, но шахматы находятся не в безвоздушном пространстве, а потому обязаны руководствоваться существующими политическими мотивами. Итог го-

лосования оказался достаточно убедительным. 28 голосов против 4, при 4 воздержавшихся, подтвердили решение предыдущего конгресса в Бад-Миттендорфе о суспензировании Южной Африки.

Были утверждены итоги II чемпионата мира среди женщин. На будущее конгресс принял предложение советского представителя В. Загоровского, отмечающего, что при дележе чемпионском первого места он сохраняет свое звание, вне зависимости от показателей коэффициентов.

За успехи в международных соревнованиях звание гроссмейстера было присвоено советскому шахматисту Олегу Моисееву, а также Р. Кауранену (Финляндия) и К. Мульдер ван Леенс Дийкстре (Голландия), выполнившим соответствующие нормы. Звания международного мастера удостоены 11 человек. Среди них Л. Яковлева (Пермь), В. Косенков (Куйбышев) и Л. Омельченко (Пятигорск). Е. Вятковской (Харьков) присвоено звание международного мастера среди женщин, а А. Германову (Ленинград) звание международного арбитра. По вопросу новых правил заочных соревнований было принято предложение делегата И. Вандорффи (Венгрия) о том, что участник, необоснованно требующий зачета противнику второй просрочки времени, может быть оштрафован судьей на 5 дней. Что касается вопроса о присуждении неоконченных партий, то он, к сожалению, вновь был отложен.

Было отмечено, что в мировых турнирах стартовало: в 1975 г. 1346 человек в 182 группах, в 1976 г. — 1546 человек в 206 группах, в 1977 г. — 1148 человек в 156 группах. В европейских турнирах стартовало: в 1975 г. 1913 человек в 223 группах, в 1976 г. — 1960 человек в 232 группах, в 1977 г. — 1353 человек в 159 группах. Было решено начать финал командного первенства Европы по переписке 10 янва-

ря 1978 г. Установлены следующие квалификационные нормы для получения звания международного мастера: на I и II досках — 60%, на III и IV — 65%, на V и VI — 70%, на VII и VIII — 75%, на IX и X — 80%, на XI и XII — 85%. На I доске можно получить и звание гроссмейстера, но для этого необходимо набрать 80% возможных очков.

Следующий конгресс состоится в 1979 г. в Финляндии, а заседание Президиума ИКЧФ в этом году в ФРГ, когда будет отмечаться 50-летие основания международной федерации игры по переписке.

В заключение состоялся дружеский матч участников конгресса с национальной сборной командой Швеции. Заочники проиграли 2,5:5,5 — ведь игра велась не по переписке... Хочу привести свою партию, игранную на первой доске против чемпиона Швеции А. Орнштейна.

Французская защита — E 01/b
Эстрин — Орнштейн

1. e4 e6 2. d4 d5 3. Kd2 Ce7 4. Kgf3 Kf6 5. e5 Kfd7 6. Cd3 c5 7. c3 Kc6 8. 0—0 Фb6 9. dc Фе7. Нехорошо 9. ... С:c5 ввиду 10. Фе2 с последующим 11. Kb3 и 12. Се3, а на 9. ... К:c5 в партии Эстрин — Загоровский (VIII первенство мира по переписке, 1975—1976) было сыграно 10. Сс2 а5 11. Kb3 Фс7 12. Le1 K:b3 13. ab b6 14. Cf4, также с преимуществом белых. 10. Kb3 Кс:e5 11. Cf4 K:f3+ 12. Ф:f3 e5. Этот, казалось бы, естественный ход является первопричиной всех затруднений черных. Следовало играть сразу 12. ... Фс6. 13. Сg3 Фс6 14. Фе2! Фе6. Последние ходы черных практически вынуждены. 15. c4!. Белым удается вскрыть игру в центре и, используя

«БАЛТИЙСКОЕ МОРЕ — МОРЕ ДРУЖБЫ»

Участник латвийской команды Г. Кнеллер после острой борьбы проиграл А. Федорову, и матч Латвия — Ленинград закончился вничью — 7,5:7,5. Принимая во внимание, что ленинградцы все остальные матчи практически выиграли, это достижение заслуживает быть отмеченным. Пятерых ленинградских мастеров наши кандидаты обыграли со счетом 4:1.

свой большой перевес в развитии, захватить инициативу.



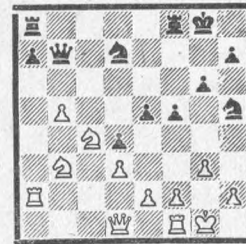
15. ... 0—0. Ничего другого нет. На 15. ... e4 последовало бы 16. cd ed 17. Ф:d3, с сильнейшей атакой за пожертвованную фигуру. 16. cd Ф:d5 17. Lfd1 Фе6 18. Lас1 а5 19. Сс4 Фf5 20. а4. Черные не только сильно отстали в развитии, но им трудно даже посоветовать, как выйти из этого затруднительного положения. 20. ... h5 21. Ld5 Cf6 22. h4 Le8 23. Kd4. Единственная неудачно стоявшая фигура белых переводится на выгодное поле b5. Материальные потери для черных теперь неизбежны. 23. ... Фg6 24. Kb5 Kf8. Приходится отдавать качество. На 24. ... Cd8 белые выигрывают хотя бы путем 25. Led1. 25. Kc7 Cg4 26. Фе3 Ke6 27. K:a8 L:a8 28. С:e5 С:h4 29. Cd3 Cf5 30. Lc4 Cg5 31. f4 Ch4 32. Сс3 С:d3 33. Ф:d3 Фg4 34. Фf3. Перегруппировав свои силы, белые удачно расположили все фигуры и вынудили размен ферзей, после чего у черных не остается никаких шансов на спасение. 34. ... Ф:f3 35. gf Cg3 36. Cd2 g6 37. f5 gf 38. L:f5 Ld8 39. Сс3 h4 40. Kpg2 Kpf8 41. С:a5. Черные сдались.

На IV доске самый результативный участник латвийской команды Э. Витолиньш одержал восьмую победу (8,5 очка из 10). У Г. Пулькиса — 7 из 10. По 6,5 очка набрали Я. Приедитис (в 9 партиях), В. Пулькис и И. Рапопорт (в 10 партиях). Наша команда имеет 84 очка из 139 (60,4%) и продолжает борьбу за высокое место.

Дебют Рети — P 16/a
Витолиньш Э. — Кичов
(Латвия) (РСФСР)

1974—1976

1. Kf3 d5 2. g3 Kf6 3. Cg2 g6 4. 0—0 Cg7 5. c4 d4 6. d3 0—0 7. b4 Le8 8. Kbd2 e5 9. Kb3 c6 10. а4 Kh5?! 11. Lа2 f5 12. Ca3 b6. После оригинального разыгранного дебюта черные добились территориального перевеса в центре и на королевском фланге. Однако в целом небольшое преимущество на стороне белых, поскольку их перспективы на ферзевом фланге реальнее, кроме того, черным не просто завершить развитие. 13. b5 Cb7 14. Kfd2 Фс7 15. c5!?. Ради инициативы белые жертвуют пешку. 15. ... cb 16. С:b7 Ф:b7 17. ab bc 18. Kc4 Cf8 19. С:c5 Kd7 20. С:f8 L:f8.



21. Kbd2!. Самый трудный ход в партии. Конь уходит на, казалось бы, пассивную позицию, однако в дальнейшем он сможет атаковать пешку e5, кроме того, освобождается путь для белого ферзя. 21. ... Ф:b5 22. Lа5 Фb8. Несмотря на нехватку пешки, белые здесь отклонили мирное предложение партнера. 23. Фа4 Фс7 24. Kf3 Lfе8 25. Фb5 Khf6 26. Lfа1 Le7 27. Kf:e5 K:e5 28. K:e5 a6 29. Фb3+ Kph8 30. f4 Kg4 31. Фb4 Lae8. Лучше 31. ... Ке5, хотя и в этом случае после 32. fe у белых серьезные шансы на выигрыш. 32. K:g4 fg 33. Ф:d4+ Kpg8 34. L:a6 Ld7. Здесь мой партнер с прискорбием констатировал, что черные пешки опадут, как осенние листья. Нельзя брать пешку e2 из-за угрозы мата по 7-й горизонтали. 35. Фb2 Фс5+ 36. Kpf1 Lde7 37. e4 Ld7 38. Фе2 Фd4 39. L6a3 Lb8 40. Фf2 Ф:f2+ 41. Kp:f2 Lb2+ 42. Kpe3 L:h2 43. L3a2 Lh3 44. Lg2 Lh5 45. e5 Lf5 46. Kpe4 Lf8 47. d4 Lfd8 48. Ld2 Ld5 49. La7 h5 50. e6. Черные сдались. (Примечания Э. Витолиньша).

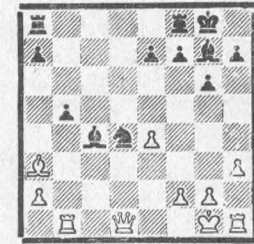
В. Стрелис (Рига),
капитан команды Латвии

ЧЕТВЕРТЬФИНАЛ III КУБКА ИКЧФ

В турнире № 37 мне удалось занять первое место и выйти в полуфинал. Больше всего волнений доставила партия с шахматистом из ГДР. Уже на 15-м ходу я был вынужден отдать ферзя за две легкие фигуры. Первое впечатление — все конечно, я попал в ловушку. Но когда испуг прошел, анализ показал, что слову «ловушка» не хватает кавычек!

Защита Грюнфельда — D 64/b
Борковски — Кулламаа

1. c4 Kf6 2. d4 g6 3. Kc3 d5 4. cd K:d5 5. e4 K:c3 6. bc Cg7 7. Kf3 0—0 8. Сс4 c5 9. Се3 Кс6 10. h3 cd 11. cd Фа5+ 12. Cd2 Фа3 13. Lb1 K:d4?! 14. Сb4 K:f3+ 15. Кре2!. Вот он — сюрприз! Признаюсь, это я просмотрел. Видимо, забыл, что в шахматах бить не обязательно. Оказалось, что перед ходом 13. ... K:d4 было о чем подумать! 15. ... Kd4+ 16. Kpf1 Се6 17. С:a3 С:c4+ 18. Kpg1 b5!.



Теперь стало ясно, что ферзь белых предстоит тяжелая жизнь. Черные фигуры стоят очень активно, и слово за ладьями. 19. Lb2 Lfd8 20. Ld2 e5. Этот ход дает возможность белому слону перебраться на королевский фланг. Сильнее было сначала 20. ... Ld7. 21. Kph2 Ch6 22. Lb2 a5 23. Ce7 Ld7 24. Cf6 Le8 25. h4 a4 26. Cg5 Cf8 27. h5 a3 28. Ld2 Cb4 29. hg fg?. Обидная ошибка. Ослабляется диагональ a2—g8, и белые это используют. После 29. ... hg предстала интересная игра, в которой шансы на победу только на стороне черных. 30. Lc2 Се6 31. Фb1 K:c2 32. Ф:c2 Сс4 33. Lb1 Cf8 34. L:b5! С:b5 35. Фb3+ Lf7 36. Ф:b5 Le6 37. f3 h6 38. Се3 Lc7, и в этом положении партия была признана ничейной.

И. Кулламаа (Вильянди)

Мастер А. ДОМБРОВСКИС

Тема Владимирова

К ТЕОРИИ ТЕМ ПЕРЕМЕНЫ ИГРЫ

Вступительные ходы попыток в решении становятся матующими ходами в ответ на опровергающие эти попытки ходы черных. Такая тема была предложена международным мастером Я. Владимировым в № 9 «Шахмат» 1977 года. Она сразу привлекла внимание многих проблемистов. Однако уже первые попытки выразить тему даже только в двух вариантах показали, что сделать это нелегко. Мешает ряд технических трудностей, преодолеть которые порой можно только за счет некоторых нарушений художественной цельности произведения. По этой причине для широкой разработки в двухходовках тема кажется малоперспективной.

Пример № 1 является одним из первых откликов на предложение Я. Владимирова. Попытки: 1. cb? d2! (угрожало 2. Lc1×) и 1. e5? f2! (угрожало 2. Ф:f3×); решение: 1. Lc2! цугцванг, 1. ... d2 2. cb× и 1. ... f2 2. e5×. В № 2 попытки: 1. Ke6? b4! (угрожало 2. Ld4×) и 1. Kd3? e6! (цугцванг с дополнительным вариантом 1. ... b4 2. K:b2×); решение: 1. Lc6! цугцванг, 1. ... b4 2. Ke6× и 1. ... e6 2. Kd3×. Подобный механизм разработан и в № 3. Попытки: 1. Cf2? dc! (угрожало 2. Cc4×) и 1. Ch4? d2! (цугцванг с дополнительным вариантом 1. ... dc

2. Cf6×); решение: 1. Lg2! цугцванг, 1. ... dc 2. Cf2× и 1. ... d2 2. Ch4×. Постоянное применение приема цугцванга во всех трех примерах и дуэли во второстепенных вариантах № 2 и 3 (на некоторые ходы черного ферзя) свидетельствуют о сложности замысла.

Эти сложности некоторые авторы пытались преодолеть более радикально. Например, в № 4 тема проходит в такой «игре» — попытки: 1. Ka3? C:a3!, 1. Kb4? C:b4!, 1. Kd4? C:d4!, 1. Ke3? C:e3! — угрозы матов конем черные парируют его взятием (прием, от применения которого в своей статье предостерегал Я. Владимиров), а в решении белые отвечают тем же: 1. Lc1! Ca3 2. K:a3×, 1. ... Cb4 2. K:b4×, 1. ... Cd4 2. K:d4×, 1. ... Ce3 2. K:e3×. Весьма непривлекательно!

Автор двухходовки № 5 нашел более тонкий и изящный обход трудностей темы. Белые создают угрозу 2. Fg4× — попытки: 1. Cd5? Cc8! (1. ... Lg8 2. e5×) и 1. Cc4? Lg8! (1. ... Cc8 2. Ce2×); решение: 1. C:b3! Cc8 2. Cd5× и 1. ... Lg8 2. Cc4×. На первый взгляд кажется, что составитель отлично справился с темой и обогатил ее даже интересным выбором матов. Однако вернемся к формулировке темы, данной в начале настол-

№ 1. А. ДОМБРОВСКИС
«64»
1977



Мат в 2 хода

№ 2. А. БОЙТМАНИС
и А. ДОМБРОВСКИС
«Булетень ЦШК», 1977



Мат в 2 хода

№ 3. А. БОЙТМАНИС
1-й почетн. отзыв
Мемориал З. Бирнова, 1977



Мат в 2 хода

№ 4. В. ЕРОХИН
«Народна трибуна»
1977



Мат в 2 хода

№ 5. Ф. ДАВИДЕНКО
Публикуется впервые



Мат в 2 хода

№ 6. А. БОЙТМАНИС
Публикуется впервые



Мат в 2 хода

щей статьи, и проверим — действительно ли вступительные ходы попыток стали матующими ходами решения. Для этого напишем их в длинной нотации: попытки 1. Ce6 — d5? и 1. Ce6 — c4?, а в решении 2. Cb3 — d5× и 2. Cb3 — c4×. Разве это одни и те же ходы?!

В «Шахматном словаре» (М., ФиС, 1964, стр. 531) и в «Шахматном кодексе СССР» (М., 1969, стр. 7) читаем: «Ходом считается: передвижение фигуры с одного поля на другое...» В отличие от одинаковых матов, которые фиксируются только после того, как матующая фигура свой ход уже закончила (она может идти и с разных полей!), одинаковость ходов требует, чтобы полностью совпал ее путь с одного поля к другому. А если так, то в задаче № 5 нет темы Владимирова в ее первоначальной формулировке. Нет этой темы и в примере № 2 из статьи «Циклические формы реверсивных тем» («Шахматы», № 18, 1977).

Мы не сомневаемся, что рассмотренное отступление от формулировки темы может несколько расширить существующие возможности и сделать ее более жизнеспособной. Но для этого темы следует, по крайней мере, дать новое определение — без указания на одинаковость ходов белых. Пока это не сделано, идею, разработанную в № 5, по аналогии с искаженной формой темы Рухлиса, назовем «псевдо-Владимировым», что, разумеется, ни в коем случае не снижает художественную привлекательность соответствующих задач. Все сказанное относится и к другим темам, в которых требуется идентичность ходов, например, к теме Банного.

В заключение приводим пример № 6, где подобное создание батареи разработано без нарушения строгих условий темы Владимирова. Попытки: 1. Lee4? Kf4! и 1. Le:e3? Kf6!; решение: 1. Ff8! цугцванг, 1. ... Kf4 2. Le4× и 1. ... Kf6 2. Le:e3×.

Комиссия по шахматной композиции Азербайджана совместно с шахматным отделом газеты «Баку» объявляет тематический конкурс составления двухходовок на тему Владимирова: «Вступительные ходы попыток в решении становятся матующими после ходов опровергающих попыток. Допускаются разработки антиформы (?) темы и ее сочетания с другими темами».

Задачи в двух экземплярах на диаграммах присылать до 1 апреля 1978 года по адресу: 370010, Баку-10, ул. Первомайская, 237/14, кв. 9, 3. Эйвазовой. Судья конкурса Н. Чернявский (Харьков).

Комиссия по шахматной композиции Латвийской ССР объявила конкурс составления задач по трем разделам: 1) двухходовки (судья В. Руденко), 2) трехходовки (судья В. Ведерс), 3) многоходовки (судья И. Дулбергс). Ранее неопубликованные задачи в трех экземплярах на диаграммах присылать до 31 марта по адресу: 226007, Рига-7, ул. Ташешу, 25, кв. 77, Ю. Грудулис.

Содержание

ГАЛЕРЕЯ ЧЕМПИОНОВ МИРА	
А. Карпов	II
IV МЕМОРИАЛ В. ГОГЛИДЗЕ	
А. Гипслис. И снова лавры на двоих	1
45-й ЧЕМПИОНАТ СССР, I ЛИГА	
В. Тукмаков. 5 лет спустя (окончание)	6
НА РАЗНЫХ МЕРИДИАНАХ	
По примеру чемпиона	11
Нестареющие ветераны	12
ПАРТИИ И ФРАГМЕНТЫ	
В. Багиров. И ночи в шахматах важны	13
ТЕОРИЯ ДЕБЮТОВ	
А. Никитин. Щит и меч в атаке Велимировича	15
КЛУБ ИНТЕРЕСНЫХ ВСТРЕЧ	
Играют компьютеры	18
Мини-партии	22
Фразы	22
На орбите — тактика	22
Т. Рущулис. Даугавпилсский «Локомотив» набирает ход	23
17-е КОМАНДНОЕ ПЕРВЕНСТВО ЛАТВССР	
Уверенная победа елгавчан	25
НЕ ВИДЯ ПАРТНЕРА	
Я. Эстрин. Конгресс ИКЧФ	27
В. Стрелис. «Балтийское море — море дружбы»	28
И. Кулламаа. Четвертьфинал III Кубка ИКЧФ	29
ЗАДАЧИ	
А. Домбровскис. Тема Владимировца	30
Единая всесоюзная спортивная классификация	III
Проверьте себя!	IV

УКАЗАТЕЛЬ ДЕБЮТОВ

Р 16/a — 29, Р 43/b — 7, Р 56/c — 18, Р 76/c — 7, Р 83/a — 2, Р 83/c — 2.
 Е 01/b — 28, Е 21/b — 20, Е 33/a — 6, Е 51/a — 22 (3), Е 60/b — 8, Е 70/a — 4, 22, Е 72/b — 15, Е 74/b — 3, Е 80/b — 9, Е-91/b — 3, Е 92/a — 6.
 Д 06/a — 1, 11, 25, Д 10/b — 13, Д 30/a — 5, Д 45/b — 10, Д 50/a — 5, Д 64/a — 26, Д 64/b — 29, Д 87/c — 26, Д 91/a — 12.

Отделы
ведут:

ТЕОРИЯ ДЕБЮТОВ —
гроссмейстер А. Гипслис,

ПАРТИИ И ФРАГМЕНТЫ —
мастер В. Кириллов,

КЛУБ ИНТЕРЕСНЫХ ВСТРЕЧ,
ШАХМАТНАЯ ШКОЛА —
Н. Журавлев,

НЕ ВИДЯ ПАРТНЕРА —
Х. Габран,

ЭТЮДЫ —
В. Нейдзе,

ЗАДАЧИ —
мастер А. Домбровскис.

Адрес редакции:
Рига,
бульвар Падомью, 16.
Телефоны — 224727,
224148.

Почтовый адрес:
226098, Рига-центр,
абон. ящик 100.

Рукописи и фотоснимки
не возвращаются.

Сдано в набор 2 января
Подп. к печ. 23 января
ЯТ 12011

Бумага типографская
Формат бумаги 60×90/16
2+0,25 усл. печ. л.
3,55 учетно-изд. л.
Тираж 60 000

ОТПЕЧАТАНО:
в типографии «Лиесма»
Государственного комитета
Совета Министров
Латвийской ССР по делам
издательств, полиграфии
и книжной торговли,
228600, г. Валмиера,
ул. А. Упиша, 7
Заказ № 5

РАСПРОСТРАНЯЕТ:
«Союзпечать» Латв. ССР
226010, Рига,
ул. Кирова, 41/43.
Индексы:
латышское издание — 77267,
русское издание — 77266,
Цена 20 коп.

Единая всесоюзная спортивная классификация 1977—1980

РАЗРЯДНЫЕ НОРМЫ

МУЖЧИНЫ

Гроссмейстер СССР — занять в высшей лиге чемпионата СССР 1—2-е места,

или

дважды за три года занять в высшей лиге чемпионата СССР место не ниже шестого при участии не менее десяти гроссмейстеров, или место не ниже половины участвующих гроссмейстеров при числе их меньше десяти (для получившего звание международного гроссмейстера ФИДЕ выполнить это же требование раз в течение трех последующих лет).

Мастер спорта — получить звание международного мастера ФИДЕ или ИКЧФ,

или

занять 1—3 места в финале чемпионата СССР по переписке,

или

выполнить норму, установленную Высшей квалификационной комиссией, достигнув при этом (или в течение двух последующих лет) индивидуального коэффициента 2325, по следующей таблице:

Примечания: 1. Индивидуальные коэффициенты подсчитываются Высшей квалификационной комиссией для

Категория соревнования	Интервал индивидуальных коэффициентов	Норма в % к числу партий
1	2301—2325	63
2	2326—2350	60
3	2351—2375	57
4	2376—2400	54
5	2401—2425	50
6	2426—2450	46
7	2451—2475	43
8	2476—2500	40
9	2501—2525	36
10	2526 и выше	33

участников всех официальных соревнований в СССР и за рубежом, в которых проводится не менее 10 туров (9 — по швейцарской системе и 7 — в командных соревнованиях). Они публикуются по состоянию на 1 января каждого года полностью и один раз в три месяца — изменения в бюллетене Центрального шахматного клуба СССР.

Норма мастера устанавливается в турнирах не ниже 1-й категории.

2. Индивидуальные коэффициенты по состоянию на 1 января 1977 г. подсчитаны по соревнованиям 1974—1976 гг. Они изменяются по формуле $K_{\text{новый}} = K_{\text{старый}} + 10 (P - E)$, где P — результат в очках, а E — ожидаемый результат. Величина E определяется из расчета, что если индивидуальный коэффициент больше, чем у противника на 4—10, то надо набрать против него 51% очков, на 11—17 — 52%, 18—25 — 53%, 26—32 — 54%, 33—39 — 55%, 40—46 — 56%, 47—53 — 57%, 54—61 — 58%, 62—68 — 59%, 69—70 — 60% и т. д. (146—153 — 70%, 236—245 — 80%, 358—374 — 90%, 736 и более — 100%).

3. Индивидуальный коэффициент не снижается у шахматиста, занявшего чистое первое место в турнире или выигравшего матч, а также при перерывах в выступлениях до трех лет (в дальнейшем такой шахматист исключается из списка имеющих коэффициенты, а в новом соревновании выступает с коэффициентом по решению Высшей квалификационной комиссии).

4. Категория соревнования определяется по среднему значению индивидуальных коэффициентов всех участников соревнования. Участники, не имеющие к данному моменту индивидуального коэффициента для определения категории турнира, получают его условно в размере 2300 (мастера) и 2200 (кандидаты в мастера), с учетом завоевания ими права участия в данном соревновании. Фактические индивидуальные коэффициенты этих участников подсчитываются после окончания соревнования.

(Продолжение следует)